

Podalivio

## Sommario

<i>PICCOLI ANIMALI AL MARE</i> .....	1
<i>PULCI DI MARE</i> .....	2
<i>GRANCHIO</i> .....	3
<i>PIMELIA</i> .....	3
<i>NEBRIA</i> .....	4
<i>SCARABEO</i> .....	4
<i>COCCINELLA</i> .....	6
<i>DORIFORA</i> .....	7
<i>CICINDELA</i> .....	8
<i>SCARITES</i> .....	9
<i>CALOSOMA</i> .....	10
<i>CETONIA</i> .....	10
<i>MOSCA</i> .....	12
<i>AMMOFILA DELLA SABBIA</i> .....	14
<i>SCOLIA</i> .....	15
<i>FORMICALEONE</i> .....	17
<b>FARFALLE</b> .....	<b>18</b>
<i>CAVOLAIA</i> .....	18
<i>GALATEA</i> .....	19
<i>MACAONE</i> .....	20
<i>PODALIRIO</i> .....	20
<b>GRILLI</b> .....	<b>21</b>
<i>CAVALLETTA</i> .....	22
<i>ACRIDA</i> .....	23
<i>MANTIDE RELIGIOSA</i> .....	25
<b>EMITTERI</b> .....	<b>27</b>
<b>RETTILI</b> .....	<b>28</b>
<i>LUCERTOLA</i> .....	29
<i>BISCIA DAL COLLARE</i> .....	29
<b>UCCELLI DI RIPA</b> .....	<b>31</b>
<b>MEDUSE</b> .....	<b>32</b>
<i>VELELLA</i> .....	32
<i>COTILORIZA</i> .....	33
<i>PELAGIA NOCTILUCA</i> .....	34
<b>BALANI</b> .....	<b>35</b>
<i>LEPAS ANATIFERA</i> .....	35

Bibliografia ..... 37

## **Sommario**

**Indice analitico** ..... 31



Errore. Il segnalibro non è definito.**PICCOLI ANIMALI AL MARE**Errore. Il segnalibro non è definito.

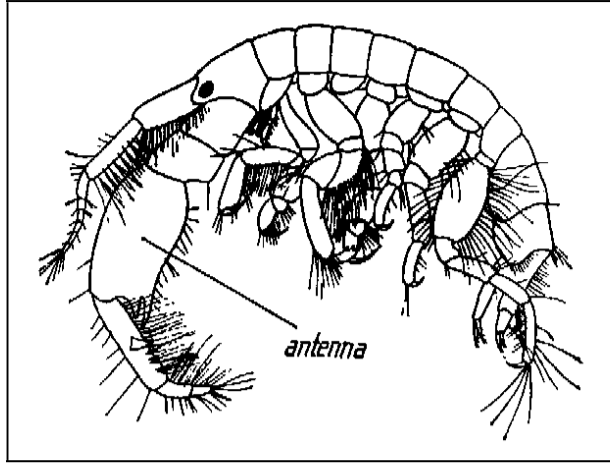
Vi sarà capitato certamente almeno una volta, in Primavera o all' inizio dell' Estate, di fare una passeggiata su una spiaggia deserta, in solitudine, assorti nei vostri pensieri, con negli orecchi soltanto il lieve rumore della risacca**Errore. Il segnalibro non è definito.**, lo sguardo spinto sulle onde là fino all' orizzonte e all' improvviso sorprendervi a pensare di essere, in quel momento e in quel luogo, gli unici esseri viventi.

Si, è vero, laggiù lontano all' orizzonte una vela, un po' più da presso la scia di un motoscafo vi riportano alla realtà, vi ricordano che c' è ancora vita intorno a voi, ma sono lontani, troppo lontani per poter condizionare per tanto tempo i vostri pensieri, lì, dove posate i piedi la vita sembra non esistere. E la fantasia galoppa di nuovo a briglia sciolta.

Vi proponiamo di rifare con noi quella stessa passeggiata, insieme, così in compagnia avremo l' occasione di parlare e, conversando, osservare con attenzione quello che ci circonda.

Scopriremo allora di non essere soli, ci renderemo conto che intorno a noi, la spiaggia sulla quale passeggiamo è animata da un intenso brulichio di vita.

Guardiamo per esempio in quei piccoli cumuli di detriti ammassati sulla battigia**Errore. Il segnalibro non è definito.** dalla risacca**Errore. Il segnalibro non è definito.** Ci troveremo un po' di tutto, residui di alghe,**Errore. Il segnalibro non è definito.** piccole "palle di Posidonia**Errore. Il segnalibro non è definito.**", tappi di sughero, ossi di Seppia**Errore. Il segnalibro non è definito.**, pezzetti di Canna**Errore. Il segnalibro non è definito.** e qualche pesce morto.



**Fig.** Errore. L'argomento parametro è sconosciuto. Talitrus saltator, Pulce di mare.

*Errore. Il segnalibro non è definito.***PULCI DI MARE***Errore. Il segnalibro non è definito.*

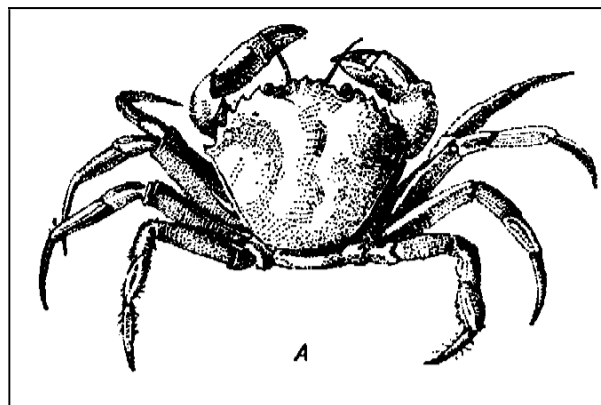
Proviamo a smuovere con un piede questi residui, questi mucchietti di materia organica oppure, più semplicemente, a camminarci sopra. Ci troveremo improvvisamente circondati da decine, centinaia di piccoli animali che saltano in tutte le direzioni, animali di cui fino a un minuto prima ignoravamo la presenza. Sono le cosiddette

"Pulci di mare*Errore. Il segnalibro non è definito.*" (vedi 2), piccolissimi crostacei*Errore. Il segnalibro non è definito.* della famiglia dei Talitridi*Errore. Il segnalibro non è definito.* (Talitrus saltator*Errore. Il segnalibro non è definito.*) che, disturbati dalla nostra intrusione, cercano di riguadagnare, saltando, il cumuletto di detriti per immergersi di nuovo e continuare il pasto interrotto.

Lunghi dai 12 ai 16-17 millimetri, corpo trasparente, compresso lateralmente, occhi piccoli, neri, ben visibili su quel carapace*Errore. Il segnalibro non è definito.* diafano*Errore. Il segnalibro non è definito.*, delicato, provvisti di sette paia di arti più adatti al salto anziché al nuoto, questi animaletti si nutrono di sostanze marcescenti e dei cadaveri di piccoli pesciolini che la risacca*Errore. Il segnalibro non è definito.* accumula sulla sabbia*Errore. Il segnalibro non è definito.* e fuggono, saltando, non appena disturbati.

*Errore. Il segnalibro non è definito.***GRANCHIO***Errore. Il segnalibro non è definito. (vedi 3)*

Sempre sulla battigia*Errore. Il segnalibro non è definito.*, ma con minore frequenza, si incontra un piccolo Granchio*Errore. Il segnalibro non è definito.* del genere *Portunus**Errore. Il segnalibro non è definito.*. Basta a volte



*Fig. Errore. L'argomento parametro è sconosciuto.* Granchio.

rimuovere i piccoli rilievi di sabbia*Errore. Il segnalibro non è definito.* che si trovano proprio lì, tra il bagnato*Errore. Il segnalibro non è definito.* e l'asciutto*Errore. Il segnalibro non è definito.*, per vederlo fuggire velocemente.

Il carapace*Errore. Il segnalibro non è definito.* o più semplicemente la corazza di rivestimento*Errore. Il segnalibro non è definito.*, è di colore grigio-verdastro, le chele*Errore. Il segnalibro non è definito.* piuttosto piccole, e l'ultimo paio di "pereopodi*Errore. Il segnalibro non è definito.*", che poi sarebbe il nome scientifico delle zampe*Errore. Il segnalibro non è definito.*, foggiate a paletta*Errore. Il segnalibro non è definito.* e contornate da una cornice di peli*Errore. Il segnalibro non è definito.* setosi*Errore. Il segnalibro non è definito.*.

*Errore. Il segnalibro non è definito.***PIMELIA***Errore. Il segnalibro non è definito.*

Ha una struttura particolarmente gibbosa e puntuta, solcata da piccole costole molto elaborate, in rilievo, disposte longitudinalmente. Corre velocemente sulla sabbia lasciandosi dietro una effimera scia di puntini, perfetti come un nastro di trina, che scomparirà al primo alito di vento. Peccato che il suo colore sia nero, un colore troppo funereo per un insetto così elegante.*Errore. Il segnalibro non è definito. Errore. Il segnalibro non è definito. Errore. Il segnalibro non è definito. Errore. Il segnalibro non è definito. Errore. Il segnalibro non è definito. Errore. Il segnalibro non è definito. Errore. Il segnalibro non è definito.*

Questo insetto, che appartiene alla famiglia dei Tenebrionidi, *Errore. Il segnalibro non*

è **definito**. è la Pimelia bipunctata, coleottero inadatto al volo avendo le elitre **Errore. Il segnalibro non è definito**. saldate tra di loro e la parte inferiore delle stesse terminante sotto l' addome. Corre tutto il giorno, instancabilmente, nutrendosi di altri insetti **Errore. Il segnalibro non è definito**., o piccoli animaletti morti che incontra nel suo girovagare.

*Errore. Il segnalibro non è definito.* **NEBRIA** *Errore. Il segnalibro non è definito.*

Un altro Coleottero **Errore. Il segnalibro non è definito**. che, "tira avanti", nutrendosi con cadaveri di animaletti morti affogati, compresi piccoli pesci **Errore. Il segnalibro non è definito**., è la Nebria delle sabbie **Errore. Il segnalibro non è definito**.. Vive prevalentemente nascosto nella sabbia, sotto mucchietti di alghe o residui organici spinti dalle onde sulla spiaggia, dove trova anche il suo nutrimento **Errore. Il segnalibro non è definito**. **Errore. Il segnalibro non è definito**. Spostando con una canna o con la mano queste sostanze, esce rapido questo piccolo insetto che, altrettanto rapidamente, cerca di rifugiarsi di nuovo **Errore. Il segnalibro non è definito**. **Errore. Il segnalibro non è definito**.. Lungo poco meno di un centimetro, elitre poco coriacee, di colore chiaro (più spesso macchiato di bruno), **Errore. Il segnalibro non è definito**. questo piccolo Coleottero, **Errore. Il segnalibro non è definito**. costituisce insieme ad individui di altre specie, un "piccolo esercito" di animaletti utili alla pulizia delle spiagge impedendo, con il loro comportamento, la decomposizione e l' imputridimento delle sostanze che la risacca accumula sulla riva.

*Errore. Il segnalibro non è definito.* **SCARABEO** *Errore. Il segnalibro non è definito.* *Errore. Il segnalibro non è definito.* *Errore. Il segnalibro non è definito.* *Errore. Il segnalibro non è definito.* *Errore. Il segnalibro non è definito.*

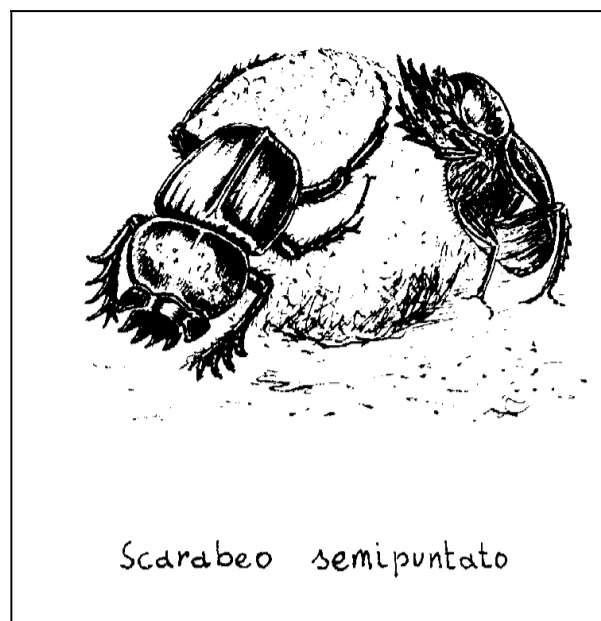
*definito.*

Ancora un Coleottero **Errore. Il segnalibro non è definito.** che nei mesi estivi frequenta in gran numero questo tratto di spiaggia. Appartiene alla famiglia degli **Errore. Il segnalibro non è definito.** Scarabeidi, è **Errore. Il segnalibro non è definito.** molto simile allo Scarabeo **Errore. Il segnalibro non è definito.** sacro degli Egizi **Errore. Il segnalibro non è definito.** (Scarabaeus sacer **Errore. Il segnalibro non è definito.**), tanto da essere spesso confuso con questo, E' lo Scarabaeus semipunctatus **Errore. Il segnalibro non è definito.**, conosciuto

volgarmente come "Scarabeo stercorario **Errore. Il segnalibro non è definito.**" (vedi 4) o "ruzzolamerda **Errore. Il segnalibro non è definito.**", per la strana abitudine che hanno questi insetti di fare palline con escrementi. Questi coleotteri infatti, **Errore. Il segnalibro non è definito.** vagano sulla spiaggia **Errore. Il segnalibro non è definito.** alla ricerca di escrementi animali. A **Errore. Il segnalibro non è definito.** appena individuati ne tagliano una fetta, la foggiano a sfera aiutandosi con le zampe posteriori, e poi la fanno ruzzolare verso il nido precedentemente preparato.

In questa masserella **Errore. Il segnalibro non è definito.** di escrementi **Errore. Il segnalibro non è definito.**, foggiate in forma sferica, e somigliante vagamente ad una "pera **Errore. Il segnalibro non è definito.**", l' insetto **Errore. Il segnalibro non è definito.** vi deporrà un uovo così che la larva **Errore. Il segnalibro non è definito.**, appena uscita, trovi già pronto "il desinare". Alla fine dell' Estate **Errore. Il segnalibro non è definito.** da questa palla, **Errore. Il segnalibro non è definito.** rammollita **Errore. Il segnalibro non è definito.** dalle prime piogge, uscirà l' insetto **Errore. Il segnalibro non è definito.** adulto.

La livrea di questo Coleottero **Errore. Il segnalibro non è definito.** è **Errore. Il segnalibro non è definito.** di colore nero, il capo **Errore. Il segnalibro non è definito.** e le due zampe anteriori **Errore. Il segnalibro non è definito.**



**Fig. Errore.** L'argomento parametro è sconosciuto. Scarabaeus semipunctatus, stercorario.

strutturati per svolgere la funzione di scavo, infatti, il capo è anteriormente appiattito e munito di sei robusti denti. Il segnalibro non è definito., così come di denti sono munite le due zampe anteriori foggiate a pala. Il segnalibro non è definito..

Un'altra singolarità che contraddistingue questo Coleottero. Il segnalibro non è definito. è quella di volare. Il segnalibro non è definito. in maniera piuttosto rumorosa tenendo il corpo. Il segnalibro non è definito. in posizione verticale. Il segnalibro non è definito..

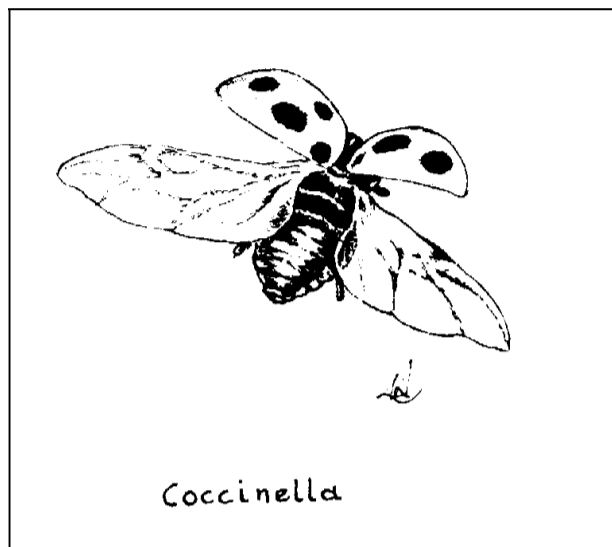


Fig. Errore. L'argomento parametro è sconosciuto. Coccinella septempunctata (mariola).

Errore. Il segnalibro non è definito. COCCINELLA. Il segnalibro non è definito.

Un avvenimento. Il segnalibro non è definito. eccezionalmente straordinario. Il segnalibro non è definito., al quale non capita spesso di assistere, è la migrazione. Il segnalibro non è definito. di migliaia, decine di migliaia di Coccinelle. Il segnalibro non è definito.. E' capitato a chi scrive una mattina di inizio Estate di alcuni

anni fa. Stavo facendo una passeggiata sulla spiaggia, nel tratto compreso tra il "Fosso bianco" e "la Fine" quando un rumore, come un ronzio, una folata di vento, attrasse la mia attenzione. Il mare era calmo, liscio come olio, senza increspature e il ronzio aumentava sempre di più. All'improvviso da Sud, rasente l'acqua intravidi una macchia scura, che si muoveva nella mia direzione facendosi via-via sempre più distinta. Errore. Il segnalibro non è definito. Errore. Il segnalibro non è definito. Un immenso sciame di insetti, migliaia, decine, centinaia di migliaia di Coccinelle, la Coccinella septem-punctata (vedi 5). Errore. Il segnalibro non è definito., per una ragione ignota, stava trasmigrando in cerca di nuove zone di caccia. Molte di loro, forse la maggioranza, non arrivarono mai a destinazione finendo in mare. Errore. Il segnalibro non è definito. o sulla spiaggia. Errore. Il segnalibro non è definito., tanto è vero che questa risultò per

grandi tratti completamente arrossata.

Questo coccinellide **Errore. Il segnalibro non è definito.** che abbiamo imparato ad amare fin da bambini per la sua bellezza (le elitre **Errore. Il segnalibro non è definito. Errore. Il segnalibro non è definito.** rosse, lucenti, punteggiate di nero), e per la sua utilità (si nutre di afidi **Errore. Il segnalibro non è definito.** delle piante). "Mariola **Errore. Il segnalibro non è definito.**" era il nome con il quale noi ragazzi chiamavamo questo grazioso animaletto. Ricordo che da piccoli, quando riuscivamo a catturarne uno, lo tenevamo sul dorso di una mano cantilenando una tiritera: Mariola mariola prendi un libro e vai a scuola....., finché l' insetto aperte le elitre e spiegate le ali se ne volava via.

*Errore. Il segnalibro non è definito. DORIFORA Errore. Il segnalibro non è definito.*

Ancora un altro Coleottero **Errore. Il segnalibro non è definito.** si incontra (per fortuna con molta minore frequenza della Coccinella **Errore. Il segnalibro non è definito.**), sulla spiaggia **Errore. Il segnalibro non è definito.**, tanto bello quanto dannoso, lungo più o meno dieci millimetri, elitre giallo-oro a righe longitudinali nere, cinque per elitra, dieci in tutto (e da questo il suo nome scientifico) **Errore. Il segnalibro non è definito.**, "Chrysomela decemlineata **Errore. Il segnalibro non è definito.**". E' la Dorifora della patata (vedi 6) originaria dell' America **Errore. Il segnalibro non è definito.**, introdotta in Europa **Errore. Il segnalibro non è definito.** e, purtroppo, in Italia nei primi decenni del secolo. Generalmente vive negli orti **Errore. Il segnalibro non è definito.** e predilige piante della famiglia delle Solanacee **Errore. Il segnalibro non è definito.** come Patate **Errore. Il segnalibro non è definito.**, Pomodori **Errore. Il segnalibro non è definito.**,

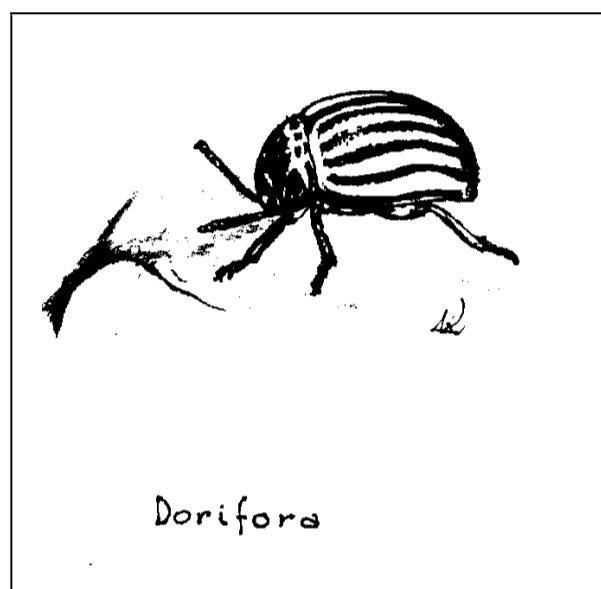
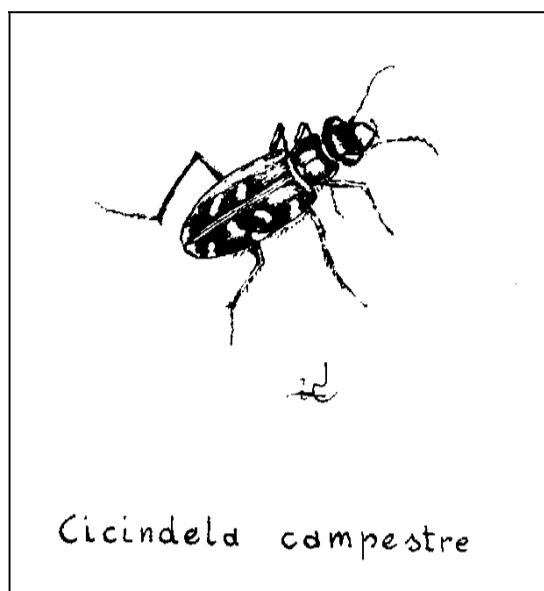


Fig. Errore. L'argomento parametro è SCONOSCIUTO. Chrysomela decemlineata, dorifora della Patata.

Melanzane**Errore. Il segnalibro non è definito.**, ma può capitare, in certi periodi di migrazione**Errore. Il segnalibro non è definito.**, di trovare sulla spiaggia, cadaveri di animali caduti in mare chissà come e trasportati a riva dalle correnti**Errore. Il segnalibro non è definito.**

*Errore. Il segnalibro non è definito.***CICINDELA***Errore. Il segnalibro non è definito.*



**Fig.** **Errore.** L'argomento parametro è sconosciuto. Cicindela campestris.

Ancora un Coleottero**Errore. Il segnalibro non è definito.**, anche questo più "campagnolo**Errore. Il segnalibro non è definito.**" che "marino**Errore. Il segnalibro non è definito.**" si incontra talvolta sulla spiaggia**Errore. Il segnalibro non è definito.**, ma al contrario del precedente utile per l'agricoltura,**Errore. Il segnalibro non è definito.** è la Cicindela campestris**Errore. Il segnalibro non è definito.** (vedi 7).

La livrea**Errore. Il segnalibro non è definito.** di questo insetto**Errore. Il segnalibro non è definito.** è verde-brillante**Errore. Il segnalibro non è definito.** punteggiata da

macchioline bianche, il corpo sorretto da agili zampette, lunghe, atte alla corsa veloce, molto attivo nelle giornate di pieno sole, calde, grande divoratore di insetti nocivi**Errore. Il segnalibro non è definito.**, sia allo stato larvale**Errore. Il segnalibro non è definito.** che da adulto**Errore. Il segnalibro non è definito.**

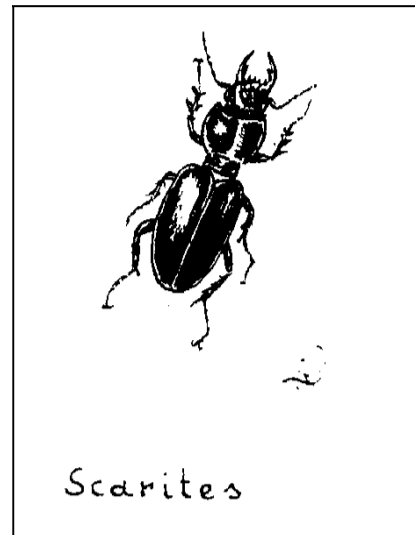
Osservarlo non è semplice, né in terra, quando corre veloce alla ricerca della preda, e nemmeno in volo. Non c'è neppure il tempo per focalizzarlo che si è già allontanato, sia pure a pochi centimetri di distanza, ma così velocemente che rimane estremamente difficile seguirlo sia pure con lo sguardo ed anche la sua cattura presenta alcune difficoltà.

Volendolo catturare è consigliabile una giornata calda ma con sole coperto**Errore. Il segnalibro non è definito.**

*Errore. Il segnalibro non è definito.***SCARITES***Errore. Il segnalibro non è definito.*

Per restare nel campo dei Coleotteri parliamo dello *Scarites laevigatus* (vedi 8), un Coleottero tipico della spiaggia, anche se non molto comune. Corpo nero-lucido, nettamente diviso tra la parte anteriore**Errore. Il segnalibro non è definito.** (capo**Errore. Il segnalibro non è definito.** e torace**Errore. Il segnalibro non è definito.**), e quella posteriore (addome**Errore. Il segnalibro non è definito.**), distinguibile con molta chiarezza e due grandi mandibole**Errore. Il segnalibro non è definito.** ai lati della testa**Errore. Il segnalibro non è definito.**. Differentemente da altri generi della stessa famiglia, ha le due zampe anteriori atte allo scavo ma, come altri individui dello stesso genere, è lucifugo**Errore. Il segnalibro non è definito.**, ossia

preferisce una giornata con poco sole**Errore. Il segnalibro non è definito.** o nuvolosa**Errore. Il segnalibro non è definito.** o meglio ancora il crepuscolo**Errore. Il segnalibro non è definito.**, piuttosto che il sole pieno**Errore. Il segnalibro non è definito.**. Naturalmente come tutti i Carabidi**Errore. Il segnalibro non è definito.**, famiglia alla quale appartiene, si nutre cacciando insetti.**Errore. Il segnalibro non è definito.****Errore. Il segnalibro non è definito.** Similmente alla maggior parte dei Coleotteri**Errore. Il segnalibro non è definito.** della stessa famiglia, lo *Scarites***Errore. Il segnalibro non è definito.**, non avendo le ali membranose**Errore. Il segnalibro non è definito.**, è inadatto al volo.



**Fig.** Errore. L'argomento parametro è sconosciuto. *Scarites laevigatus.*

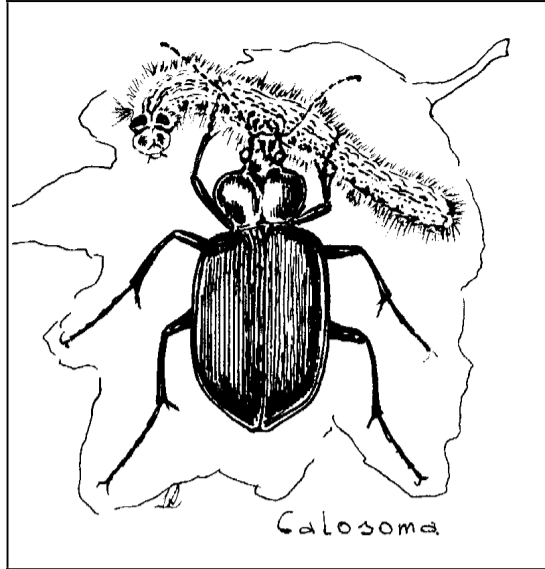


Fig. **Errore.** L'argomento parametro è sconosciuto. Calosoma sycophanta.

*Errore. Il segnalibro non è definito.***CALOSOMA***Errore. Il segnalibro non è definito.*

Un carabide**Errore. Il segnalibro non è definito.** che invece vola ed è fornito, a differenza della maggior parte dei suoi simili, di una bellissima livrea dai colori eccezionalmente vistosi e cangianti, è il Calosoma sycophanta (vedi 9)**Errore. Il segnalibro non è definito.** Questo carabide, straordinario per la bellezza delle sue elitre, color verde-lucido**Errore. Il segnalibro non è definito.** con riflessi ramati**Errore. Il segnalibro non è definito.**, è protetto**Errore. Il segnalibro non è definito.**, è protetto

**non è definito.** in tutta Europa per la sua validità nella lotta contro gli insetti nocivi**Errore. Il segnalibro non è definito.** (particolarmente attivo come predatore**Errore. Il segnalibro non è definito.** di bruchi**Errore. Il segnalibro non è definito.** della Thanmetopoea processionaria**Errore. Il segnalibro non è definito.**). Qualche volta durante gli spostamenti cade in mare e così si rinviene sulla spiaggia affogato o non più in grado di riprendere il volo.

Alcuni anni fa, appunto, mi è capitato, durante la mia consueta passeggiata sulla spiaggia tra il "fosso bianco**Errore. Il segnalibro non è definito.**" e il fiume "Fine"**Errore. Il segnalibro non è definito.**, di imbartermi in alcune centinaia di tali insetti, caduti in mare probabilmente durante uno spostamento e, ormai diventati pasto per Gabbiani**Errore. Il segnalibro non è definito.**

*Errore. Il segnalibro non è definito.***CETONIA***Errore. Il segnalibro non è*

*definito.*

Spesso arriva addosso con un sordo ronzio. **Errore. Il segnalibro non è definito.**, quando meno uno se lo aspetta, e qualche rara volta riesce anche ad aggrapparsi alla maglietta o alla camicia, proprio nel punto in cui è andata a sbattere, ma la maggior parte delle volte cade per terra a pancia in su, e li rimane agitando le zampette, finché non riesce a rimettersi in posizione di partenza. E' di colore verde-brillante **Errore. Il segnalibro non è definito.** con bei riflessi bronzoi o verde-azzurri cangianti. Questo

Scarabeide **Errore. Il segnalibro non è definito.**, è la Cetonia **Errore. Il segnalibro non è definito.**. Per noi, comuni mortali, basta così, Cetonia (vedi 10), Moscon d' oro **Errore. Il segnalibro non è definito.**, oppure Zonza **Errore. Il segnalibro non è definito.** (parola che onomatopeicamente ricorda il rumore che l' insetto **Errore. Il segnalibro non è definito.** fa volando), per gli specialisti è la Cetonia aurata o un altro coleottero di un genere molto simile, la Potosia cuprea **Errore. Il segnalibro non è definito.**. Insetto frequentatore di giardini fioriti **Errore. Il segnalibro non è definito.**, di orti **Errore. Il segnalibro non è definito.**, ma anche di qualsiasi altra zona dove nelle vicinanze ci siano piante fiorite **Errore. Il segnalibro non è definito.**, specialmente Rose **Errore. Il segnalibro non è definito.**, ma non disdegna neppure i frutti, siano essi Susine o Pesche o Fichi. Una curiosità: questo insetto, a differenza di altri Coleotteri **Errore. Il segnalibro non è definito.**, può volare senza divaricare le elitre **Errore. Il segnalibro non è definito.**.

Un gioco abbastanza crudele e cattivo, al quale però noi ragazzi non sapevamo resistere, consisteva nel catturare uno di questi innocui insetti (Cetonia **Errore. Il segnalibro non è definito.** o Potosia **Errore. Il segnalibro non è definito.** non aveva importanza), legargli ad una zampetta un filo di cotone e, tenendo in mano l' altro capo, lasciare andare l' insetto **Errore. Il segnalibro non è definito.** perché volasse in cerchio, oppure, liberare l' insetto dopo aver legato all' altro capo del filo, una strisciolina di carta.

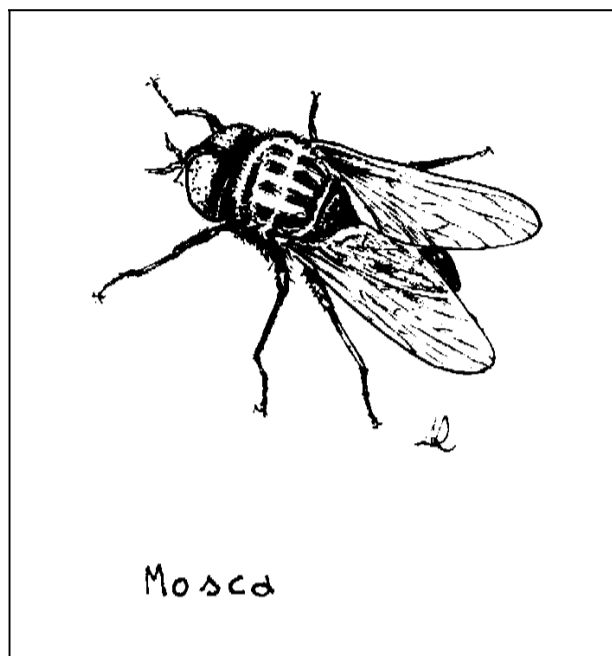
Alcuni degli insetti fin qui incontrati sono piuttosto frequenti, e la loro presenza sulle



**Fig.** Errore. L'argomento parametro è sconosciuto. Cetonia aurata, moscon d' oro o zonza.

nostre spiagge, non suscita meraviglia. Altri invece sono rari, o quanto meno, raro è incontrarli sulla spiaggia pertanto, per individuarli, durante una passeggiata occorre prestare molta attenzione.

*Errore. Il segnalibro non è definito.***MOSCA***Errore. Il segnalibro non è definito.*



**Fig.** *Errore.* L'argomento parametro è sconosciuto. *Musca domestica.*

Un insetto che invece si incontra spesso e non richiede particolari accorgimenti per essere individuato, è la Mosca (vedi 11)**Errore. Il segnalibro non è definito.** Questo insetto noioso**Errore. Il segnalibro non è definito.**, fastidioso**Errore. Il segnalibro non è definito.**, molesto**Errore. Il segnalibro non è definito.**, si incontra abitualmente dappertutto e ciò vuol dire che anche sulla spiaggia**Errore. Il segnalibro non è definito.** è praticamente di casa. Specialmente in certe particolari giornate, quando non concede un attimo di tregua e, cacciato da un lato torna alla carica dall' altro.

Dovunque ci siano delle sostanze organiche**Errore. Il segnalibro non è definito.** in decomposizione**Errore. Il segnalibro non è definito.**, la Mosca è presente, e la spiaggia è colma di questo materiale gettato a riva**Errore. Il segnalibro non è definito.** dalla risacca**Errore. Il segnalibro non è definito.**

Oltre alla molestia**Errore. Il segnalibro non è definito.** che può arrecare, la Mosca, per le sue peculiari abitudini di posarsi su ogni sorta di lordura**Errore. Il segnalibro non è definito.**, è veicolo di pericolose malattie**Errore. Il segnalibro non è definito.** come il tifo**Errore. Il segnalibro non è definito.**, la dissenteria**Errore. Il segnalibro non è definito.**, il tracoma**Errore. Il segnalibro non è definito.** la poliomielite**Errore. Il segnalibro non è definito.**

Tra le altre cose l' insetto, avendo un ciclo riproduttivo**Errore. Il segnalibro non è**

**definito.** piuttosto rapido (una decina di giorni), riesce, con successivi adattamenti**Errore. Il segnalibro non è definito.** o mutazioni**Errore. Il segnalibro non è definito.**, a resistere ai vari insetticidi**Errore. Il segnalibro non è definito.** fin qui proposti diventando quasi indistruttibile**Errore. Il segnalibro non è definito.**

Una notizia particolarmente curiosa, per avere un' idea della rapidità e potenzialità riproduttiva della Mosca domestica, ci è stata fornita dai risultati di una ricerca fatta dall' entomologo**Errore. Il segnalibro non è definito.** americano L.O.Howard.

In uno studio di alcuni anni fa, Howard ha calcolato che una Mosca domestica (nella sua breve esistenza riesce a deporre 6-7 volte ed ogni volta 80-100 uova) che iniziasse a deporre a metà Aprile, verso la metà di Settembre i suoi discendenti avrebbero raggiunto la cifra sbalorditiva di 5.600 miliardi di individui ed un peso complessivo di 80.000 tonnellate. Il tutto, originato da una sola Mosca**Errore. Il segnalibro non è definito.**

Dopo queste poco consolanti notizie sulla Mosca domestica**Errore. Il segnalibro non è definito.** (praticamente valgono per tutte le altre specie dello stesso genere), catturiamone una e osserviamola attraverso una lente di ingrandimento.

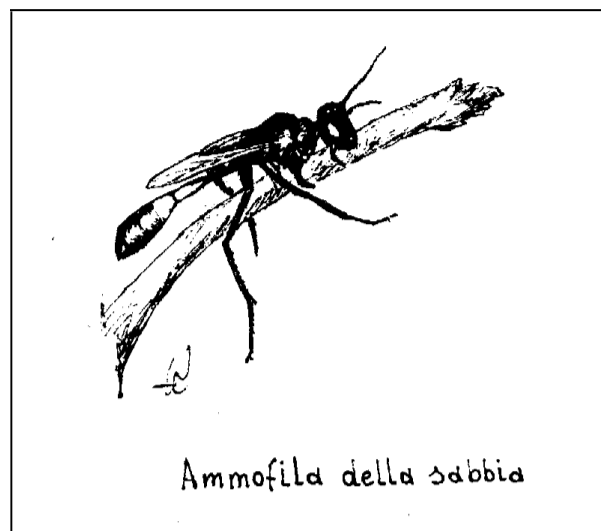
Intanto, come tutti i Ditteri**Errore. Il segnalibro non è definito.**, la Mosca ha solamente un paio di ali essendo il secondo sostituito da due appendici lunghe 2-3 millimetri, terminanti con un rigonfiamento a "bottono" o a "clava", chiamate bilancieri**Errore. Il segnalibro non è definito.** i quali, nel momento stesso che l' insetto**Errore. Il segnalibro non è definito.** muove le ali per spiccare il volo, si mettono in vorticoso movimento rotatorio**Errore. Il segnalibro non è definito.** necessario alla stabilizzazione**Errore. Il segnalibro non è definito.** dell' insetto stesso durante il volo. Il capo è quasi tutto occupato da due grandi occhi**Errore. Il segnalibro non è definito.** rosso-bruni, sfaccettati**Errore. Il segnalibro non è definito.**. Tra gli occhi sono situate le antenne**Errore. Il segnalibro non è definito.** terminanti con un terzo articolo**Errore. Il segnalibro non è definito.** (l' arista**Errore. Il segnalibro non è definito.**), piuttosto grosso. Al disotto delle antenne si trova la proboscide succhiante**Errore. Il segnalibro non è definito.**, completata dal labbro inferiore**Errore. Il segnalibro non è definito.** fornito di numerosi lobi**Errore. Il segnalibro non è definito.**. Tutto il corpo è ricoperto da rade, anche se numerose, setole sensoriali**Errore. Il segnalibro non è definito.**, corte e rigide.

Questa più accurata osservazione per riaffermare, se ce ne fosse stato ancora bisogno, che comunque la si guardi, la Mosca, rimane sempre un insetto brutto, schifoso**Errore. Il segnalibro non è definito.** e disgustoso**Errore. Il segnalibro non è definito.**

*Errore. Il segnalibro non è definito.***AMMOFILA DELLA SABBIA***Errore.*

*Il segnalibro non è definito.*

E' questo un insetto**Errore. Il segnalibro non è definito.** (Ammophila adrianaei)**Errore. Il segnalibro non è definito.** un po' particolare, lungo da 25 a 30 millimetri e con una vita tanto sottile che il corpo pare diviso in due tronconi attaccati tra di loro con un filo, testa e torace**Errore. Il segnalibro non è definito.** da una parte, addome**Errore. Il segnalibro non è definito.** dall' altra. E' un Imenottero**Errore. Il segnalibro non è definito.** appartenente alla famiglia degli Sfecidi**Errore. Il segnalibro non è definito.**, ed è conosciuta come l' Ammofila delle sabbie (vedi 12).



**Fig.** *Errore. L'argomento parametro è sconosciuto.* Ammophila adrianaei.

Sempre in continuo movimento, quando non vola o cammina, molleggia sulle zampe alzando e abbassando l' addome, pare una ballerina che compia esercizi ritmici. Rapida, scattante, quasi si fa fatica a seguirla con gli occhi, tanto sono veloci i movimenti, sempre alla ricerca di un posto dove scavare il nido**Errore. Il segnalibro non è definito.**

Poi si ferma e, se il posto scelto è di suo gradimento, comincia a scavare nella sabbia con le zampe anteriori**Errore. Il segnalibro non è definito.** La tana scavata diventa sempre più profonda, l' insetto**Errore. Il segnalibro non è definito.** sparisce alla vista, ma la sabbia continua ad accumularsi davanti all' ingresso. Ogni tanto l' insetto riappare per spargere il mucchietto di rena che via-via si va formando davanti l' ingresso per poi tornare all' interno e riprendere a scavare.

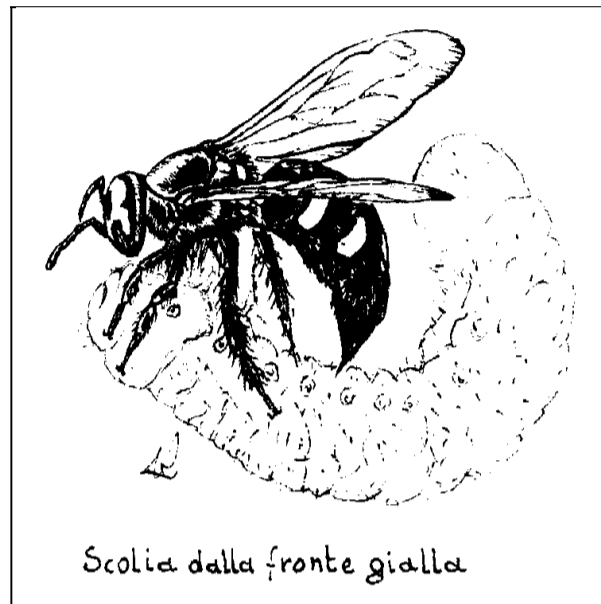
Finita l' opera l' Ammofila**Errore. Il segnalibro non è definito.** si mette alla ricerca della preda, generalmente un "bruco**Errore. Il segnalibro non è definito.**" di farfalla, che paralizzierà con una puntura**Errore. Il segnalibro non è definito.** e poi, con fatica, trasporterà nella tana**Errore. Il segnalibro non è definito.** preparata in precedenza. Su questo bruco verrà deposto

un uovo **Errore. Il segnalibro non è definito.** il quale, quando si schiuderà, troverà già pronto il desinare. Ora non rimane che richiudere il buco con dei sassolini e, il lavoro è compiuto.

Ma, per il nostro insetto l'opera non è ancora finita. Altre uova attendono di essere deposte perché ci sia un margine di sicurezza per la specie che deve continuare.

*Errore. Il segnalibro non è definito.* **SCOLIA** *Errore. Il segnalibro non è definito.*

A poca distanza dall'acqua, subito sulla duna **Errore. Il segnalibro non è definito.** o nell'immediato retroduna **Errore. Il segnalibro non è definito.**, tra le prime associazioni vegetali **Errore. Il segnalibro non è definito.**, si trova un altro rappresentante del grande ordine degli Imenotteri **Errore. Il segnalibro non è definito.**, il più grosso rappresentante italiano ed europeo di questo ordine, la Scolia dalla fronte gialla (vedi 13) **Errore. Il segnalibro non è definito.**, *Scolia flavifrons* **Errore. Il segnalibro non è definito.**, appartenente alla famiglia degli Scolidi **Errore. Il segnalibro non è definito.**



Scolia dalla fronte gialla

**Fig.** **Errore.** L'argomento parametro è sconosciuto. *Scolia flavifrons.*

**Errore. Il segnalibro non è definito.** Il genere di solito frequenta fiori delle Ombrellifere **Errore. Il segnalibro non è definito.**; come l'Eringio **Errore. Il segnalibro non è definito.**, *Eryngium maritimum* **Errore. Il segnalibro non è definito.** o la Pastinaca marina **Errore. Il segnalibro non è definito.**, *Echinophora spinosa* **Errore. Il segnalibro non è definito.** La femmina, è più grande del maschio, raggiungendo i 45-50 millimetri di lunghezza. Di colore nero con vistose macchie gialle sul corpo e sulla fronte, e fornita di due potenti mandibole **Errore. Il segnalibro non è definito.** falciformi **Errore. Il segnalibro non è definito.** ai lati del capo, capaci di infiggere, se disturbata, dolorose ferite **Errore. Il segnalibro non è definito.**, oltre naturalmente ad usare il pungiglione che è la sua arma naturale **Errore. Il segnalibro non è definito.** **Errore. Il segnalibro non è**

**definito..**

Le sue prede **Errore. Il segnalibro non è definito.** preferite sono le larve **Errore. Il segnalibro non è definito.** dello Scarabeo rinoceronte **Errore. Il segnalibro non è definito.**, *Oryctes nasicornis* **Errore. Il segnalibro non è definito.**, che riesce a scovare nascoste nei tronchi marcescenti o sotto cumuli di foglie.

Dopo averle paralizzate con una puntura vi depone sopra un uovo. Alla schiusa, la larva troverà cibo in abbondanza. Il bruco, prima di trasformarsi in immagine **Errore. Il segnalibro non è definito.** si impupa **Errore. Il segnalibro non è definito.**, nel terreno, in un bozzolo **Errore. Il segnalibro non è definito.** sericeo di colore bruniccio.

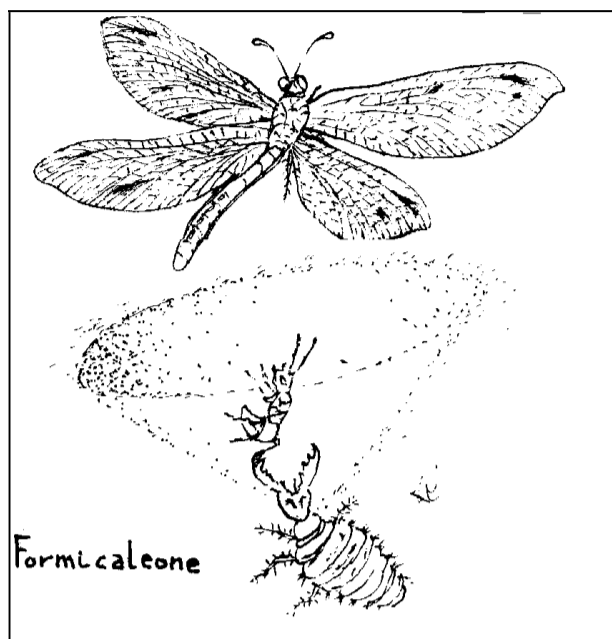
Malgrado il suo aspetto minaccioso, non è aggressiva e si lascia avvicinare, sfiorare e, talvolta, persino toccare senza reagire ma continuando a succhiare il nettare, anche se naturalmente è consigliabile usare una certa cautela.

Sempre sulla spiaggia si troveranno ancora, a rappresentare varie specie a rappresentare quest'ordine, varie specie di vespidi di diversa grandezza, da piccolissimi di pochi millimetri di lunghezza, fino a un paio di centimetri o più. Insetti sociali **Errore. Il segnalibro non è definito.**, come le Api **Errore. Il segnalibro non è definito.**, *Apis mellifera* **Errore. Il segnalibro non è definito.**, o le Vespe **Errore. Il segnalibro non è definito.**, *Vespa germanica* **Errore. Il segnalibro non è definito.**, *Vespa vulgaris* **Errore. Il segnalibro non è definito.**, *Vespa crabro* **Errore. Il segnalibro non è definito.**, oppure solitari, come la *Xilocopa violacea* **Errore. Il segnalibro non è definito.**, un grosso apide nero con ali di colore viola-blu metallico.

Per un individuo in buona salute e che non sia soggetto a particolari forme allergiche **Errore. Il segnalibro non è definito.**, la puntura **Errore. Il segnalibro non è definito.** di quasi tutti questi insetti non provoca alcun effetto, se non un momentaneo dolore accompagnato, per qualche ora, da un fastidioso insistente prurito. L'unico imenottero veramente pericoloso, quello che ha provocato e continua a provocare reazioni allergiche **Errore. Il segnalibro non è definito.** scomposte, è un vespide, il più grosso vespide italiano, la "**Errore. Il segnalibro non è definito.** *Vespa crabro*", meglio nota come Calabrone. Una puntura di questo insetto è in grado di scatenare, reazioni allergiche tali da provocare uno choc anafilattico **Errore. Il segnalibro non è definito.** e causare, talvolta, la morte per blocco delle vie respiratorie **Errore. Il segnalibro non è definito.**

Ma non pensiamoci e continuiamo la nostra passeggiata, anche se, naturalmente, dovremo usare una certa cautela avvicinandosi agli animali che incontreremo.

*Errore. Il segnalibro non è definito.***FORMICALEONE***Errore. Il segnalibro non è definito.*



**Fig.** *Errore. L'argomento parametro è sconosciuto.* Myrmeleon formicarius, formicaleone.

Somiglia ad una Libellula**Errore. Il segnalibro non è definito.**, anche se un poco più piccolo, ha abitudini più "serotine**Errore. Il segnalibro non è definito.**" o meglio più crepuscolari**Errore. Il segnalibro non è definito.** ed è meno rapido nel volo. Il suo nome volgare, è Formicaleone**Errore. Il segnalibro non è definito.** e può far pensare a chissà quale spaventoso animale, invece è davvero molto grazioso, delicato, etereo. Vederlo in volo è piuttosto difficile, ma a noi interessa di più scovare ed osservare la sua larva**Errore. Il segnalibro non è definito.**

Vedendola non si direbbe la larva dell'elegante**Errore. Il segnalibro non è definito.**

aggraziato**Errore. Il segnalibro non è definito.** Myrmeleon formicarius**Errore. Il segnalibro non è definito.** (vedi 14 è questo il suo nome scientifico), che volteggia svolazzando, nelle serate estive, alla ricerca di prede. E' un piccolo bruco**Errore. Il segnalibro non è definito.** grasso, tozzo, biancastro, lungo più o meno 20 millimetri con capo piccolo, brucicco, fornito di due robuste mandibole**Errore. Il segnalibro non è definito.** foggiate a tenaglia.

Alquanto singolare è anche il suo comportamento nella cattura delle prede.

Sta immobile sul fondo di una piccola buca a forma di imbuto**Errore. Il segnalibro non è definito.** e non appena una formica**Errore. Il segnalibro non è definito.**, o altro insetto**Errore. Il segnalibro non è definito.** di grandezza simile, passa sull' orlo del cratere, con impercettibili movimenti provoca una piccola frana**Errore. Il segnalibro non è definito.** e la conseguente caduta dell' incauto "passeggero", il quale verrà afferrato con le robuste mandibole**Errore. Il segnalibro non è definito.** e immediatamente divorato.

Errore. Il segnalibro non è definito.**FARFALLE**Errore. Il segnalibro non è definito.

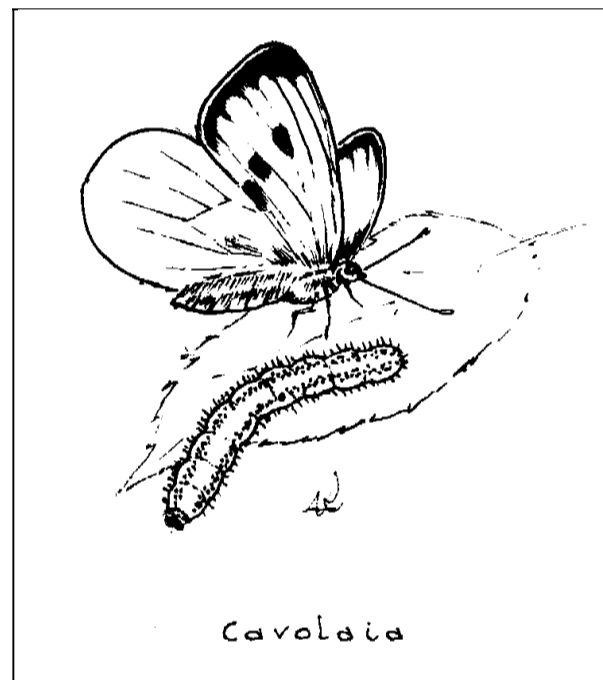
Sono molte le farfalle**Errore. Il segnalibro non è definito.** che frequentano questo tratto di spiaggia**Errore. Il segnalibro non è definito.** e spesso le ritroviamo addirittura al largo, sul mare**Errore. Il segnalibro non è definito.** molto lontane dalla riva, probabilmente alla ricerca di una compagna che ha lanciato il "messaggio**Errore. Il segnalibro non è definito.** d'amore"**Errore. Il segnalibro non è definito.**, attraverso l'emissione di speciali feromoni**Errore. Il segnalibro non è definito.**

L'ordine al quale appartengono questi insetti, è quello dei Lepidotteri e se ne incontrano, come abbiamo già visto, di varie famiglie, generi e specie.

*Errore. Il segnalibro non è definito.***CAVOLAIA***Errore. Il segnalibro non è definito.*

**Errore. Il segnalibro non è definito.**

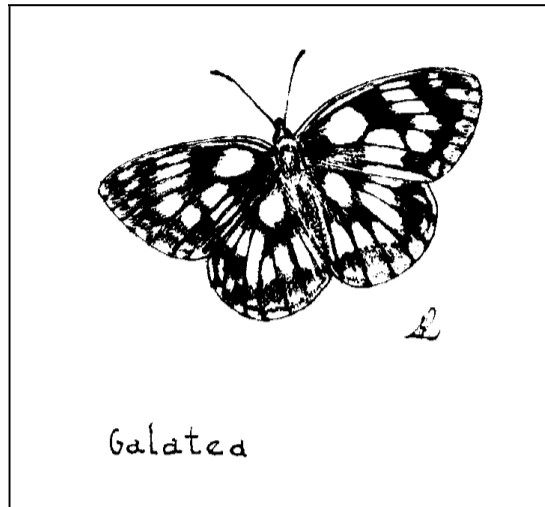
La più comune è la Cavolaia**Errore. Il segnalibro non è definito.** o *Pieris brassicae***Errore. Il segnalibro non è definito.** (vedi 15), una pieride**Errore. Il segnalibro non è definito.** che, come la cugina Rapaiola**Errore. Il segnalibro non è definito.**, *Pieris rapae***Errore. Il segnalibro non è definito.**, frequenta le piante di Crucifere**Errore. Il segnalibro non è definito.** che crescono sulle dune**Errore. Il segnalibro non è definito.**



**Fig.** Errore. L'argomento parametro è sconosciuto. *Pieris brassicae*, cavolaia.

*Errore. Il segnalibro non è definito.***GALATEA***Errore. Il segnalibro non è definito.*

Un po' più rara, ma pur sempre presente, è la Galatea**Errore. Il segnalibro non è definito.** (vedi 16), *Melanargia galathea***Errore. Il segnalibro non è definito.**, (famiglia dei Satiridi**Errore. Il segnalibro non è definito.**), dalle ali bianche con variegata macchie grigio-verdi. Le larve di questa Farfalla si fissano agli steli delle Graminacee**Errore. Il segnalibro non è definito.**



**Fig.** *Errore. L'argomento parametro è sconosciuto.* *Melanargia galathea.*

Numerosi sono anche i Licenidi**Errore. Il segnalibro non è definito.**, rappresentati dalla *Lycaena bellargus***Errore. Il segnalibro non è definito.** con ali azzurre, *Lycaena icarus***Errore. Il segnalibro non è definito.** con ali grigio-celesti e dalla *Heodes dorilis***Errore. Il segnalibro non è definito.** con ali aranciate. Le larve **Errore. Il segnalibro non è definito.** di queste farfalle**Errore. Il segnalibro non è definito.** vivono sui vari trifogli e Medicago, piante della famiglia delle Leguminose**Errore. Il segnalibro non è definito.**, alle quali rodono anche i fiori.

Ma lo scettro di regina delle farfalle appartiene senza dubbio alle rappresentanti dei Papilionidi**Errore. Il segnalibro non è definito.**. Questa famiglia annovera le più belle, le più vivaci e le più grandi farfalle diurne della nostra zona. Due generi e poche specie di questa famiglia, sono presenti nel nostro areale.

*Errore. Il segnalibro non è*

definito.**MACAONE**Errore. Il segnalibro non è definito.

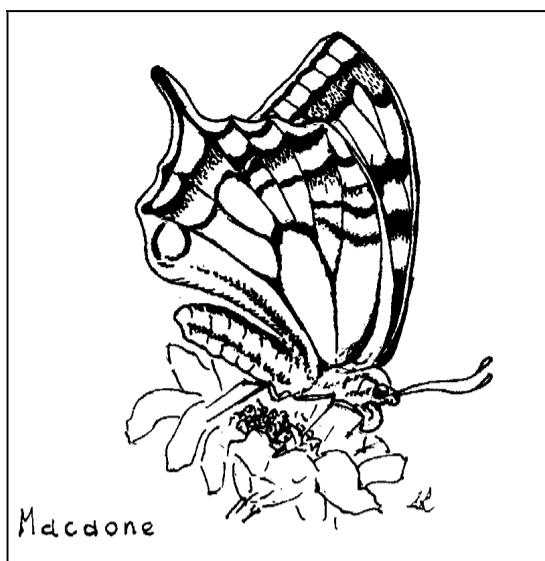


Fig. Errore. L'argomento parametro è sconosciuto. Papilio machaon, macaone.

Da noi è ancora abbastanza comune, anche se non come una volta, il Macaone**Errore. Il segnalibro non è definito.** (vedi 17), Papilio machaon**Errore. Il segnalibro non è definito.**, che si distingue per le sue stupende ali colorate da elaborati disegni bruni su fondo giallo e terminanti con due appendici caudali azzurre vivacizzate da**Errore. Il segnalibro non è definito.** due occhi rossi. In genere frequenta le Ombrellifere**Errore. Il segnalibro non è definito.**, ma non disdegna neppure le composite del genere Scolymus o Carthamus.

*Errore. Il segnalibro non è definito.***PODALIRIO***Errore. Il segnalibro non è definito.*

Il secondo genere presente, l'Iphiclides**Errore. Il segnalibro non è definito.**, è un po' più raro del primo ed è rappresentato dal Podalirio (vedi 18)**Errore. Il segnalibro non è definito.**, Iphiclides podalirius**Errore. Il segnalibro non è definito.**, la cui larva vive sui susini selvatici**Errore. Il segnalibro non è definito.**, del genere Prunus**Errore. Il segnalibro non è definito.**, ed è per questa ragione che scomparendo queste piante, anche la Farfalla è divenuta più rara. Le ali sono di colore giallo-chiaro con strie triangolari brune, e terminano con due lunghe appendici**Errore. Il segnalibro non è definito.** tipo coda di Rondine**Errore. Il segnalibro non è definito.**. L'ala inferiore è dotata, nella

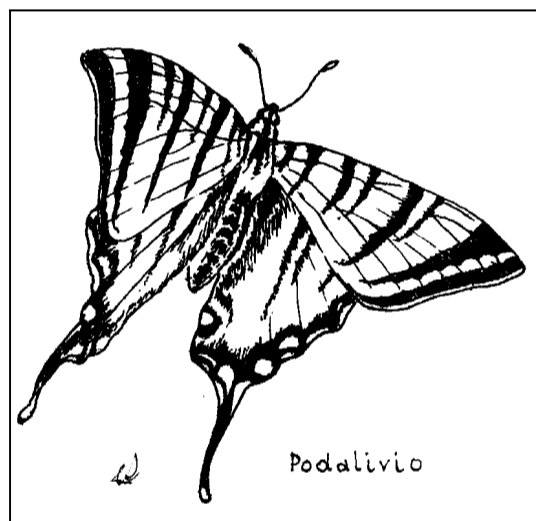


Fig. Errore. L'argomento parametro è sconosciuto. Iphiclides podalirius, podalirio.

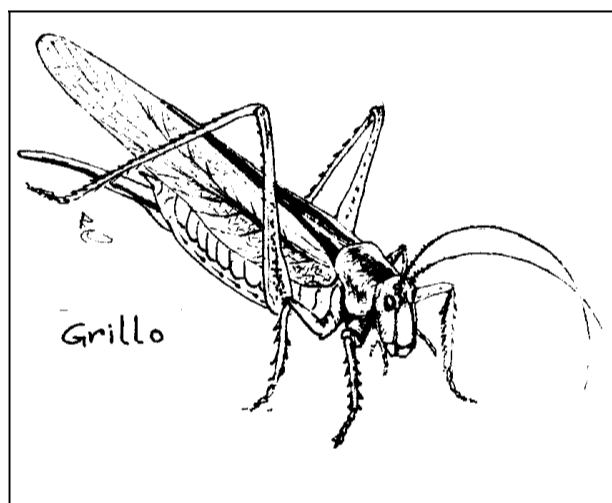
parte terminale di due occhi rosso-azzurri.

Per non contribuire, anche involontariamente, alla scomparsa di questa specie dalla nostra zona, sarebbe opportuno evitare la cattura degli esemplari occasionalmente rinvenuti e, muniti eventualmente di macchina fotografica, fotografarli nel loro ambiente naturale.

Allontaniamoci ancora qualche metro verso l'interno, non troppi però altrimenti cambia l'ambiente. **Errore. Il segnalibro non è definito.** della nostra osservazione **Errore. Il segnalibro non è definito.**, e indaghiamo tra i vari generi di piante che caratterizzano la duna **Errore. Il segnalibro non è definito.**, come per esempio: l'Agropyron **Errore. Il segnalibro non è definito.**, l'Ammophila **Errore. Il segnalibro non è definito.**, l'Eryngium **Errore. Il segnalibro non è definito.**, la Calystegia **Errore. Il segnalibro non è definito.**, l'Echiniphora **Errore. Il segnalibro non è definito.**, la Medicago **Errore. Il segnalibro non è definito.**, l'Helichrysum **Errore. Il segnalibro non è definito.**. Ci imbattemmo in un pullulare di vita che non avremmo mai immaginato potesse esistere in quel luogo così assolato, arido e, a prima vista, inospitale. Decine, centinaia di piccoli insetti, lunghi da pochi millimetri fino ad un paio di centimetri, fuggiranno via impauriti, disturbati dalla nostra vicinanza.

I "Grilli **Errore. Il segnalibro non è definito.**" per primi, probabilmente sono quelli che si spaventano di più, seguiti poi da tutti gli altri.

**Errore. Il segnalibro non è definito. GRILLI** **Errore. Il segnalibro non è definito.** (vedi 19)



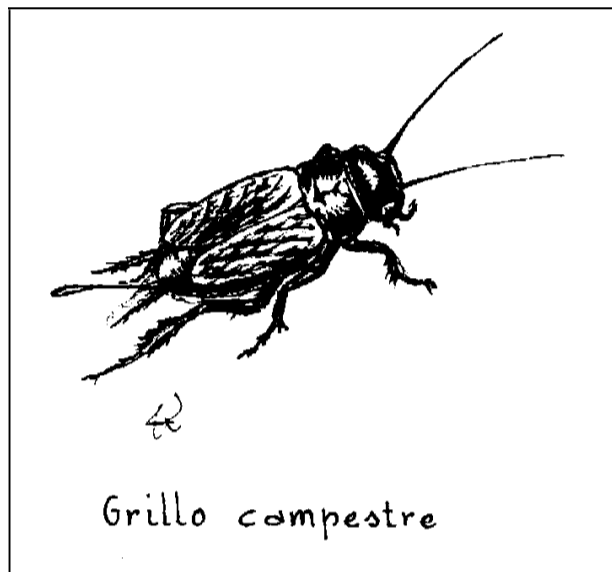
**Fig.** **Errore.** L'argomento parametro è sconosciuto. *Tettigonia viridissima*, grillo.

Invano si prova a controllarli con lo sguardo, si vedono per un attimo, si riesce anche a indovinare il punto di atterraggio, ma l'animale è sparito. Un lampo di luce rossastra quando spiega le ali, poi più nulla. Questa particolarità mimetica, di scomparire agli occhi del nemico, è conosciuta sotto il nome di "crittismo **Errore. Il segnalibro non è definito.**", legata peraltro al "fanerismo **Errore. Il segnalibro non è definito.**" proprio di alcune specie che è, al

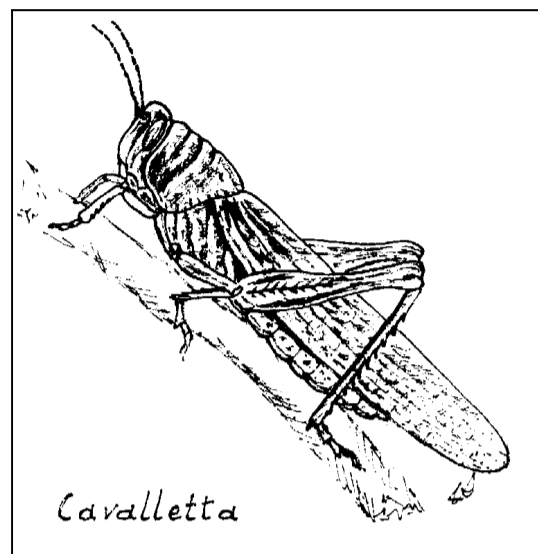
contrario, la possibilità di rendersi improvvisamente vistosi e appariscenti, per incutere timore.

*Errore. Il segnalibro non è definito. CAVALLETTA Errore. Il segnalibro non è definito.*

Non manca tra questi insetti neppure la Cavalletta comune (vedi 20) **Errore. Il segnalibro non è definito.** (*Chorthippus bicolor* **Errore. Il segnalibro non è definito.** o la *Anacridium aegyptia* **Errore. Il segnalibro non è definito.**, ambedue noti ai più sempre come "grilli", senza alcuna distinzione).



**Fig.** Errore. L'argomento parametro è sconosciuto. *Gryllus campestris*, grillo moro.



**Fig.** Errore. L'argomento parametro è sconosciuto. *Chorthippus bicolor*, cavalletta.

Chi non si è lasciato sedurre almeno una volta, sia pure per pochi attimi, in un caldo pomeriggio estivo dal loro canto? Per non parlare poi degli appassionati struggenti richiami d' amore notturni del Grillo campestre (vedi 21), quell' insistente e monotono "cri-cri" che l' animale emette nella speranza di conquistare qualche femmina

sperduta chissà dove. Ebbene, quel canto viene emesso dall' insetto sfregando insieme particolari organi stridulatori, situati nei femori delle zampe posteriori, le cosiddette "zampe saltatorie". Anche l' organo dell' udito è situato nelle zampe, infatti, questi "Ortotteri" sono particolarmente sensibili alle vibrazioni prodotte da altri animali che captano attraverso particolari aperture poste sulle "tibiae del primo paio di zampe. Si potrebbe dire che questi animali "parlano" e "ascoltano" con... i piedi. Probabilmente però riescono a capirsi molto meglio di altri... animali... i quali per

parlare o ascoltare, si servono di altri organi.

Narra un divertente aneddoto, di uno studioso di entomologia interessato allo studio dei "grilli" il quale tentava di spiegare ai suoi allievi in quale modo questi insetti emettessero i suoni e attraverso quali meccanismi i suoni stessi fossero, da questi, percepiti.

Alcune specie di Ortoteri**Errore. Il segnalibro non è definito.**, disse, emettono i suoni attraverso particolari organi stridulatori**Errore. Il segnalibro non è definito.**, situati nei femori**Errore. Il segnalibro non è definito.** delle zampe posteriori, e li ricevono attraverso delle fenditure**Errore. Il segnalibro non è definito.** situate, nelle tibie**Errore. Il segnalibro non è definito.** delle zampe anteriori.

Insomma, concluse, la maggior parte di questi animali, "parla" e "ascolta" con le zampe.

E, per avvalorare questa sua chiarificazione, prese un grillo, lo posò sul tavolo e gli ordinò di saltare.

Naturalmente il Grillo, sollecitato dalle vibrazioni della voce, spiccò un salto. Lo scienziato lo riprese e dopo avergli tolto le zampe lo rimise sul tavolo ripetendo lo stesso ordine, ma questa volta il grillo non saltò. Ecco, disse rivolto ai suoi allievi, questo è quanto si voleva dimostrare. Come vi avevo detto, un grillo privato delle zampe diventa sordo.

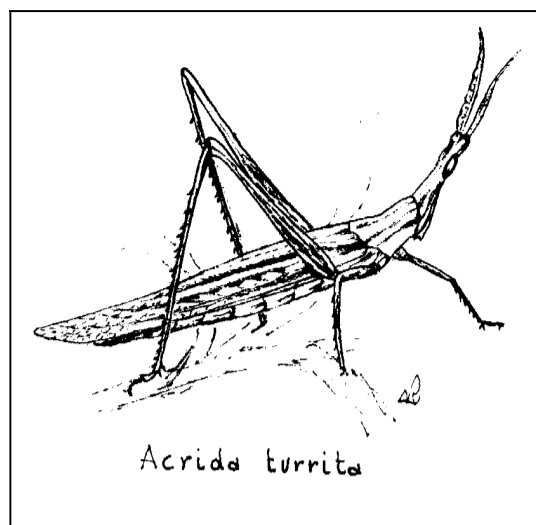
*Errore. Il segnalibro non è definito.ACRIDA***Errore. Il segnalibro non è**

*definito.*

Altri generi dello stesso ordine sono presenti sulle nostre dune marine. **Errore. Il segnalibro non è definito.**, si tratta dell' *Acrida turrita* **Errore. Il segnalibro non è definito.** (vedi 22), e della *Truxalis nasuta* **Errore. Il segnalibro non è definito.**, tutte e due appartenenti, come quelli già visti al sottordine dei Celiferi. **Errore. Il segnalibro non è definito.** La famiglia è quella degli Acrididi **Errore. Il segnalibro non è definito.**, ma tutte e due le specie, rassomigliano molto poco ai grilli, per lo meno **Errore. Il segnalibro non è definito.** a quelli più comuni che noi conosciamo. La testa allungata **Errore. Il segnalibro non è definito.**, di forma tronco-conica,

con la parte apicale rivolta verso l'alto in modo inusitato, gli occhi composti **Errore. Il segnalibro non è definito.**, simili a quelli delle altre specie, ma molto ravvicinati tra loro e situati alla sommità della testa, le antenne **Errore. Il segnalibro non è definito.** quasi pennate **Errore. Il segnalibro non è definito.**, compresse alla base, morbide come due piumette collocate tra gli occhi.

La maggior parte delle famiglie e dei generi appartenenti a quest'ordine sono **Errore. Il segnalibro non è definito.** gregari **Errore. Il segnalibro non è definito.**, onnivori, di una voracità spaventosa e molto prolifici **Errore. Il segnalibro non è definito.**. Per questo, gli sciami **Errore. Il segnalibro non è definito.** di cavallette **Errore. Il segnalibro non è definito.** che, in particolari periodi ciclici, invadono le regioni più calde del Mediterraneo possono raggiungere **Errore. Il segnalibro non è definito.** il numero di miliardi di individui, e la loro voracità, provocare danni così rilevanti da essere paragonati a vere e proprie "piaghe bibliche" **Errore. Il segnalibro non è definito.**.



**Fig.** **Errore.** L'argomento parametro è sconosciuto. *Acrida turrita*.

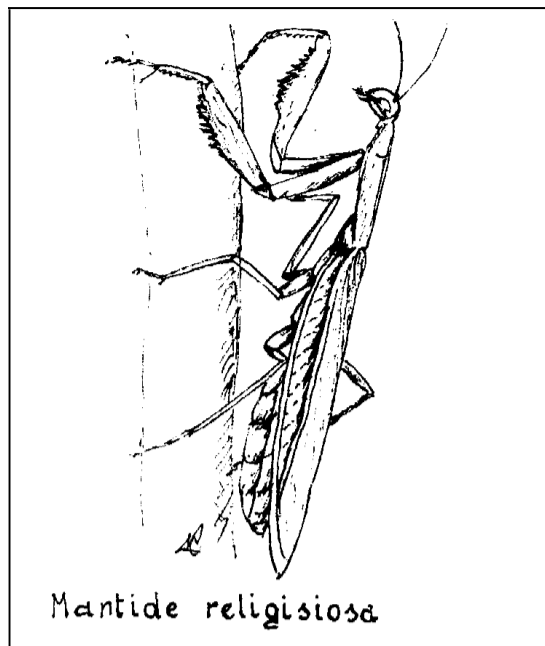


Fig. **Errore.** L'argomento parametro è sconosciuto. *Mantis religiosa*, mantide.

*Errore.* Il segnalibro non è definito.**MANTIDE RELIGIOSA***Errore.* Il segnalibro non è definito.

Non so quanti maschi, e tra questi ci mettiamo anche il "macho" del genere "homo", accetterebbero di rischiare quello che rischia il maschio della Mantide**Errore. Il segnalibro non è definito.**, per .... un' ora d' amore.

Si sta parlando della Mantide religiosa**Errore. Il segnalibro non è definito.** (23), nome scientifico: *Mantis religiosa***Errore. Il segnalibro non è**

**definito.**, insetto abbastanza comune nella zona, anche se di difficile individuazione per una certa forma di mimetismo**Errore. Il segnalibro non è definito.** che l' animale usa per confondersi con la realtà circostante.

Corpo allungato, snello, rivestito da una livrea**Errore. Il segnalibro non è definito.** verde chiara nella forma più comune, ma ne esiste anche una varietà bruna.

Capo mobilissimo, di forma triangolare con un vertice rivolto verso il basso, dove si trova la bocca, e due corte antenne**Errore. Il segnalibro non è definito.** filiformi situate sul lato opposto, tra grandi occhi posizionati agli altri due vertici.

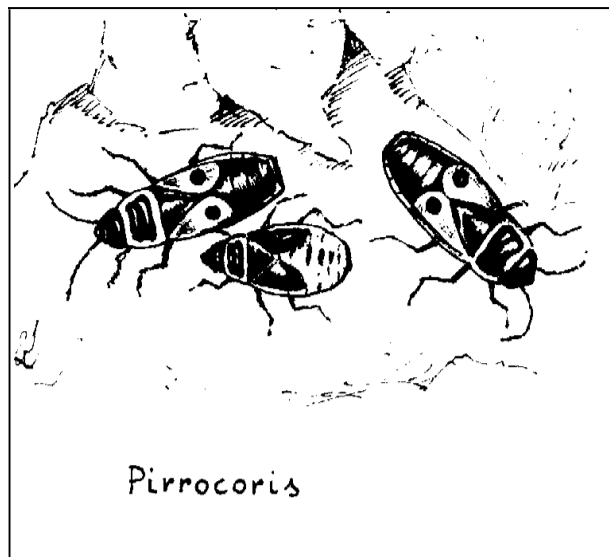
Mantide religiosa, infatti sembra che preghi, ma sarà poi vero? L' insetto, nella posizione di attesa o di riposo, tiene le due zampe anteriori piegate e unite, come due mani giunte nella preghiera. Queste zampe sono molto robuste, compresse lateralmente e munite, sulle creste dei femori**Errore. Il segnalibro non è definito.** e delle tibie**Errore. Il segnalibro non è definito.**, di una doppia fila di spine**Errore. Il segnalibro non è definito.** terminanti con un lungo uncino**Errore. Il segnalibro non è definito.**. La Mantide rimane in....."religiosa attesa" della preda stando, come abbiamo detto, immobile con le zampe giunte. Ma quando questa è a tiro, con una mossa fulminea fa scattare le zampe, estendendo in avanti tibie e femori e, richiudendole subito dopo. Il malcapitato, prigioniero tra questi due articoli richiusisi come tenaglie e impedito nella fuga dalle spine di cui questi sono forniti, non ha più scampo. Infatti, la Mantide**Errore. Il**

**segnalibro non è definito.**, riportando le zampe "raptatorie"**Errore. Il segnalibro non è definito.** (così vengono chiamate le zampe anteriori), in posizione di riposo, verrà a trovarsi proprio davanti alla bocca un... "boccone" al quale è impossibile resistere.

Quanto si diceva, all' inizio di questo paragrafo, sulle "abitudini"**Errore. Il segnalibro non è definito.** della Mantide**Errore. Il segnalibro non è definito.**, è dovuto, più che alla sua voracità o**Errore. Il segnalibro non è definito.** alla sua insaziabilità, al suo continuo bisogno di proteine animali**Errore. Il segnalibro non è definito.****Errore. Il segnalibro non è definito.** Appunto per via di questo continuo bisogno di cibo**Errore. Il segnalibro non è definito.**, nella specie si verificano moltissimi casi di cannibalismo**Errore. Il segnalibro non è definito.** e tra questi sono compresi anche episodi di divoramento del "partner"**Errore. Il segnalibro non è definito.**.

Infatti, è successo di assistere ad episodi in cui, durante l' accoppiamento**Errore. Il segnalibro non è definito.** la femmina cominciasse a divorare il maschio, (che per un accentuato dimorfismo sessuale**Errore. Il segnalibro non è definito.** è molto più piccolo di lei), prima ancora che il rapporto amoroso avesse avuto termine, iniziando dalla testa mentre gli organi genitali,**Errore. Il segnalibro non è definito.** più in basso, continuavano la loro funzione.

Continuando nella nostra passeggiata, un po' sull' arenile**Errore. Il segnalibro non è definito.** e un po' sulle dune, capita spesso di incontrare alcune piante, caratteristiche di questo areale, come l' Eryngium**Errore. Il segnalibro non è definito.****Errore. Il segnalibro non è definito.**, l' Echinophora**Errore. Il segnalibro non è definito.**, o la Lavatera arborea**Errore. Il segnalibro non è definito.**, letteralmente ricoperte dalle cimici delle piante**Errore. Il segnalibro non è definito.**.



**Fig.** Errore. L'argomento parametro è sconosciuto. *Pyrrhocoris apterus*, cimice.

Errore. Il segnalibro non è definito.**EMITTERI**Errore. Il segnalibro non è definito.

Questi insetti**Errore. Il segnalibro non è definito.** (vedi 24), appartenenti all'ordine degli Emitteri**Errore. Il segnalibro non è definito.**, hanno il corpo generalmente depresso**Errore. Il segnalibro non è definito.**, ovvero sia schiacciato**Errore. Il**

**segnalibro non è definito.**, il capo è poco mobile e dotato di un apparato boccale**Errore. Il segnalibro non è definito.** a forma di rostro pieghevole verso il basso, le ali anteriori trasformate in semielitre**Errore. Il segnalibro non è definito.** e le antenne**Errore. Il segnalibro non è definito.** costituite da vari articoli, divergenti o molto divergenti tra di loro.

Quasi tutti "puzzano" essendo forniti verso la metà del corpo, di ghiandole**Errore. Il segnalibro non è definito.** in grado di emettere un odore nauseabondo capace di contaminare**Errore. Il segnalibro non è definito.** anche fiori**Errore. Il segnalibro non è definito.** e frutti**Errore. Il segnalibro non è definito.** da essi visitati.

Soffermiamoci a guardarli un minuto, senza toccarli però, a causa del "puzzo", e noteremo che, malgrado tutto, sono belli. Quello che più colpisce, sono i vivaci colori che caratterizzano alcuni di essi, oppure i disegni, che fanno apparire altri, come "maschere africane".

Se ne trovano con il corpo ricoperto da espansioni spinescenti**Errore. Il segnalibro non è definito.**, compresa la base delle antenne, come la *Phyllomorpha laciniata***Errore. Il segnalibro non è definito.** lunga una decina di millimetri, oppure, come la *Tingide del Pero***Errore. Il segnalibro non è definito.**, (*Stephanitis pyri*)**Errore. Il segnalibro non è definito.**, con il corpo ricoperto da espansioni membranose**Errore. Il segnalibro non è definito.**, traforate come una trina**Errore. Il segnalibro non è definito.** e talmente belle, che sembrano irreali. E' un peccato che per apprezzarlo in tutta la sua bellezza occorra una lente di ingrandimento (l' insetto è lungo appena tre millimetri).

Ma probabilmente il campione dell'eleganza, è il *Graphosoma italicum* **Errore. Il segnalibro non è definito.** (vedi 25), un Emittente **Errore. Il segnalibro non è definito.** a strisce longitudinali **Errore. Il segnalibro non è definito.** rosse e nere, frequentante le infiorescenze **Errore. Il segnalibro non è definito.** della Carota selvatica **Errore. Il segnalibro non è definito.** *Daucus carota* **Errore. Il segnalibro non è definito.** Spesso, su queste ombrelle, gli insetti sono così numerosi che (sia per la forma a coppa assunta dall'ombrella stessa quando appassisce, sia come abbiamo detto per il numero degli insetti presenti), sembra di essere in uno stadio pieno di tifosi milanisti **Errore. Il segnalibro non è definito. Errore. Il segnalibro non è definito.**



**Fig.** **Errore.** L'argomento parametro è sconosciuto. *Graphosoma italicum*.

Tra i detriti che il mare accumula sulla spiaggia (canne, alghe, lattine, cespugli sradicati dalle piene dei fiumi), ma particolarmente tra la vegetazione della duna, si incontrano anche dei rettili.

**Errore. Il segnalibro non è definito. RETTILI** **Errore. Il segnalibro non è definito.**

**Errore. Il segnalibro non è definito. Errore. Il segnalibro non è definito. Errore. Il segnalibro non è definito.** E tra questi spiccano i Sauri, rappresentati nella nostra zona dalla **Errore. Il segnalibro non è definito.** la Podarcis sicula **Errore. Il segnalibro non è definito.** o Lucertola campestre **Errore. Il segnalibro non è definito.**, la più comune e il Rogiolo **Errore. Il segnalibro non è definito.**, *Lacerta viridis* **Errore. Il segnalibro non è definito.**, anch'essa presente ma un po' più rara della prima, un Colubride **Errore. Il segnalibro non è definito.** il Biacco, **Errore. Il segnalibro non è definito.** *Coluber viridiflavus* **Errore. Il segnalibro non è definito.**, e un Anguide **Errore. Il segnalibro non è definito.**, l'Orbettino **Errore. Il segnalibro non è definito.**

**non è definito.** o *Anguis fragilis***Errore. Il segnalibro non è definito..**



**Fig.** **Errore.** L'argomento parametro è sconosciuto. *Lacerta viridis*, lucertola.

*Errore. Il segnalibro non è definito.***LUCERTOLA***Errore. Il segnalibro non è definito.*

Alcuni, come la Lucertola (vedi 26) campestre, si vedono scomparire veloci tra l'erba lasciando come segno del loro passaggio un'effimera**Errore. Il segnalibro non è definito.** traccia**Errore. Il segnalibro non è definito.** sulla sabbia**Errore. Il segnalibro**

**non è definito.**, di altri si indovina il passaggio, proprio dall'impronta**Errore. Il segnalibro non è definito.** lasciata.

Anni addietro era possibile incontrare anche piuttosto frequentemente la Biscia dal collare, da noi conosciuta come **Errore. Il segnalibro non è definito.**"Serpe botraccia"**Errore. Il segnalibro non è definito.** (da botro, fosso), scientificamente *Natrix natrix***Errore. Il segnalibro non è definito.**, però la zona umida**Errore. Il segnalibro non è definito.** e acquitrinosa**Errore. Il segnalibro non è definito.** che allora caratterizzava questa parte di retroduna e permetteva il proliferare di Rane**Errore. Il segnalibro non è definito.** e Rospi**Errore. Il segnalibro non è definito.**, alimento primo di questo rettile, ora è scomparsa e questa situazione ha costretto la Biscia**Errore. Il segnalibro non è definito.** a procurarsi altre zone di caccia.

*Errore. Il segnalibro non è definito.***BISCIA DAL COLLARE***Errore. Il segnalibro non è definito.*

L'incontro con la Biscia, rettile assolutamente inoffensivo, è quanto meno singolare, che vale la pena descriverlo. Il rettile se molestato, e molto spesso anche prima di asserlo, tenta di fuggire. Se la fuga non è possibile, la Biscia si rivolta verso l'intruso spalancando la bocca

soffiando e sibilando, dardeggiando la lingua e muovendo il collo avanti e indietro, tutto per spaventare l'assalitore. Contemporaneamente, se la situazione di pericolo persiste, emette tramite due ghiandole **Errore. Il segnalibro non è definito.** situate nella "cloaca **Errore. Il segnalibro non è definito.**", una sostanza estremamente fetida e puzzolente, rigettando anche il cibo assunto da poco. Se l'assalitore insiste ancora e, il rettile si accorge che per lui non c'è scampo, allora spalanca la bocca, lascia penzolare la lingua, ruota le pupille e, tremando violentemente si rivolta a "pancia all'aria" immobilizzandosi e fingendosi morto. Questa morte, solo apparente, può indurre l'assalitore a desistere dai suoi propositi bellicosi. E' questo il momento che "il morto" aspettava, un attimo di disattenzione è sufficiente perché il "rettile" si riprenda e scompaia facendo perdere le tracce.

Allevare Biscie **Errore. Il segnalibro non è definito.** in terrario **Errore. Il segnalibro non è definito.** è abbastanza semplice, basta disporre di una vasca adatta allo scopo e di un allevamento di Rane **Errore. Il segnalibro non è definito.** o Rospi **Errore. Il segnalibro non è definito.** per alimentarle. Vanno bene anche piccoli pesci **Errore. Il segnalibro non è definito.** di acqua dolce, purché tutte queste prede siano vive.

Chi scrive ha allevato personalmente due Natrix **Errore. Il segnalibro non è definito.** per quasi due anni, ma non disponeva di allevamenti di Anfibi **Errore. Il segnalibro non è definito.**.. Tutto andò bene fino a quando potei catturare delle Rane, però le cose si complicarono durante il periodo invernale, quando Rane e Rospi scomparvero. Venni a conoscenza che tali rettili si possono nutrire anche artificialmente forzandoli ad alimentarsi con cuori di pollo **Errore. Il segnalibro non è definito.**.. Procurarsi i cuori non era difficile, il difficile era convincere le Biscie ad accettarli, però dovevo provare. Lasciare liberi i rettili **Errore. Il segnalibro non è definito.** in periodo invernale neppure da pensarlo, voleva dire farli morire di fame o assiderati.

Presi dei cuori di pollo e, dopo averli ripuliti dai residui di grasso che li rivestivano, li introdussi nelle fauci delle Biscie, spingendoli in fondo alla gola con un dito.

In decine e decine di volte che ho provveduto a questa incombenza, i rettili non hanno mai reagito, né cercando di mordere quando venivano alimentati, né attaccando quando tentavo di prenderli. Comunque l'anno dopo, nel mese di Settembre, le lasciai libere.

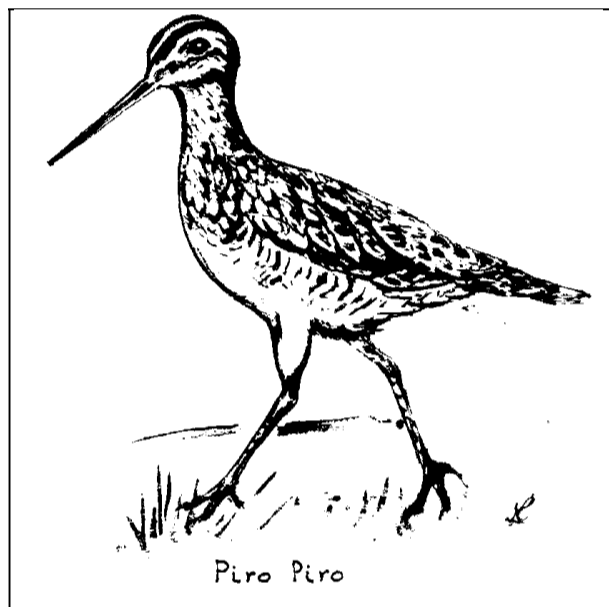
Una volta mi capitò di trovare sulla spiaggia anche un esemplare di Vipera aspis **Errore. Il segnalibro non è definito.**, un "Aspide **Errore. Il segnalibro non è definito.**", nome con il quale è più comunemente conosciuta.

Questi rettili che molto difficilmente si incontrano sulla spiaggia, era arrivato fin lì trasportato sicuramente dalla piena **Errore. Il segnalibro non è definito.**, seguita ad un violento

temporale estivo**Errore. Il segnalibro non è definito.**, all' interno di qualche fascio di canne**Errore. Il segnalibro non è definito.** o di qualche cespuglio sradicato sull' argine del fiume, e l' incontro, anche se per natura non temo questi rettili**Errore. Il segnalibro non è definito.**, non fu gradito.

**Errore. Il segnalibro non è definito.****UCCELLI DI RIPA****Errore. Il segnalibro non è definito.**

Fino alla tarda Estate e spesso, se la stagione lo consente, fino agli ultimi giorni di Ottobre, lo si vede correre velocemente lungo la battigia**Errore. Il segnalibro non è definito.** Si ferma, introduce il becco nella rena, ancora bagnata dall' ultima onda e riparte. Difficilmente si lascia spaventare, anzi pare quasi indifferente alla presenza dell' uomo, e spesso è così fiducioso che si lascia avvicinare fino a un metro o poco più. Poi vola via, rapido, con un frullo e un verso a metà tra il grido e il fischio.



**Fig.** **Errore.** L'argomento parametro è sconosciuto. Piro piro.

Si vogliono ricordare tutti quegli uccelli**Errore. Il segnalibro non è definito.** di piccola o media taglia, i cosiddetti uccelli "limicoli**Errore. Il segnalibro non è definito.**" o, uccelli di riva**Errore. Il segnalibro non è definito.** (si nutrono di piccoli animaletti **Errore. Il segnalibro non è definito.** granchiolini**Errore. Il segnalibro non è definito.** o vermi nascosti tra la sabbia o i ciottoli della riva), come i Piovanelli**Errore. Il segnalibro non è definito.**, i Gambecchi**Errore. Il segnalibro non è definito.**, i Frullini**Errore. Il segnalibro non è definito.** i Piro-piro**Errore. Il segnalibro non è definito.**

**Il segnalibro non è definito.** (vedi 27).

Sono animali sicuramente monogami**Errore. Il segnalibro non è definito.** e, anche vivendo in piccoli branchi di una decina di individui, la coppia si tiene sempre unita. Infatti se uno

dei due viene abbattuto, il compagno tenterà di soccorrerlo volandogli intorno, posandogli accanto e richiamandolo con delle grida acute che, in quella circostanza, più che grida di richiamo, paiono grida di terrore.

**Errore. Il segnalibro non è definito.MEDUSE**Errore. Il segnalibro non è definito.

Non capita tutti gli anni né su tutte le spiagge**Errore. Il segnalibro non è definito.**, né quando capita succede sempre con la stessa intensità, ma può accadere di trovare la spiaggia**Errore. Il segnalibro non è definito.**, in particolare l' arenile **Errore. Il segnalibro non è definito.**e il mare**Errore. Il segnalibro non è definito.** in prossimità di questo, colorata di azzurro e invasa da migliaia, milioni di piccoli esseri cartilaginei**Errore. Il segnalibro non è definito.** trasportati dal vento**Errore. Il segnalibro non è definito.** e dalle onde**Errore. Il segnalibro non è definito.**

*Errore. Il segnalibro non è definito.VELELLA*Errore. Il segnalibro non è definito.

Sono Celenterati**Errore. Il segnalibro non è definito.** conosciuti comunemente come Vellelle**Errore. Il segnalibro non è definito.** (Vellella spirans**Errore. Il segnalibro non è definito.**), molto simili alla Caravella portoghese**Errore. Il segnalibro non è definito.** (Physalia physalis**Errore. Il segnalibro non è definito.**), piccole Meduse**Errore. Il segnalibro non è definito.** appartenenti all' ordine dei Sifonofori**Errore. Il segnalibro non è definito.**, sottordine dei Disconanti**Errore. Il segnalibro non è definito.**. Sono però nomi troppo difficili da tenere a mente, meglio dire: Meduse.

Costituite da piccoli dischi di consistenza chitinoso**Errore. Il segnalibro non è definito.**-cartilaginea**Errore. Il segnalibro non è definito.** di forma ovale, sormontati da una piccola vela triangolare sempre della stessa sostanza, questi animali nascono a grandi profondità, da un piccolo uovo e, per la presenza di gocce lipidiche**Errore. Il segnalibro non è definito.** (grassi), più leggere dell' acqua, contenute nell' embrione risalgono verso la superficie sulla quale galleggiano

e si muovono trasportati dal vento o dalle correnti. Una volta raggiunta la superficie dell' acqua non possono più immergersi, impediti anche da piccole camere d' aria che si formano in seguito alla metamorfosi **Errore. Il segnalibro non è definito.** della larva **Errore. Il segnalibro non è definito.** in individuo adulto.

A volte la proliferazione **Errore. Il segnalibro non è definito.** di questi animali è tale che la spiaggia **Errore. Il segnalibro non è definito.** viene ricoperta da milioni di individui, spinti a riva dalle onde e che formano ammassi lunghi anche chilometri.

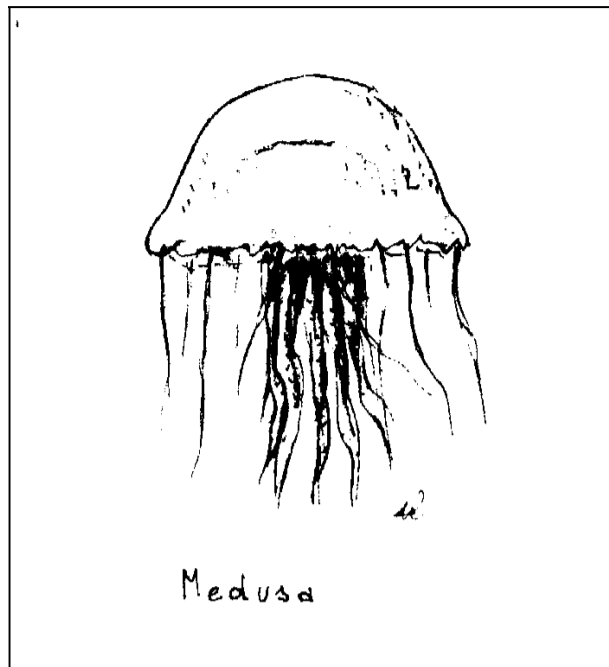
Nell' Atlantico **Errore. Il segnalibro non è definito.**, alcuni anni fa, durante una ricerca scientifica, una nave oceanografica **Errore. Il segnalibro non è definito.** avvistò un banco di Velelle **Errore. Il segnalibro non è definito.** largo più di mille metri e lungo 260 chilometri.

Per fortuna il contatto con questi animali non è pericoloso. Per chi avesse la sventura di capitare in mezzo ad un banco di Velelle, tolti una sensazione di viscido che può causare il contatto con l' animale, la Velella non provoca altro danno. Pericolosa invece, ma per fortuna molto meno frequente, è la Caravella **Errore. Il segnalibro non è definito.** portoghese la quale dispone di tentacoli **Errore. Il segnalibro non è definito.** **Errore. Il segnalibro non è definito.** lunghi anche 50 metri, forniti di numerose capsule urticanti **Errore. Il segnalibro non è definito.**

Nella stessa maniera in cui si possono incontrare le Velelle **Errore. Il segnalibro non è definito.**, sulla spiaggia si incontrano anche le Meduse **Errore. Il segnalibro non è definito.**, cugine di queste, ma molto più pericolose. Quando una forte mareggiata **Errore. Il segnalibro non è definito.** le spinge a riva, il pericolo, se non commettiamo la sciocchezza di prenderle in mano, è passato, ma se l' incontro avviene in mare, il discorso cambia.

*Errore. Il segnalibro non è definito.* **COTILORIZA** *Errore. Il segnalibro non è definito.*

Due sono le specie di Meduse che si possono incontrare più frequentemente sulle nostre spiagge. A volte è una specie di oltre **Errore. Il segnalibro non è definito.** 20 centimetri di diametro, con ombrello piatto **Errore. Il segnalibro non è definito.**, rassomigliante ad un "uovo al tegamino **Errore. Il segnalibro non è definito.**", e tanti tentacoli **Errore. Il segnalibro non è definito.** corti, e tozzi colorati verso l' esterno in blu-violetto, la Cotylorhiza tuberculata **Errore. Il segnalibro non è definito.**



**Fig.** Errore. L'argomento parametro è sconosciuto. Pelagia noctiluca, medusa.

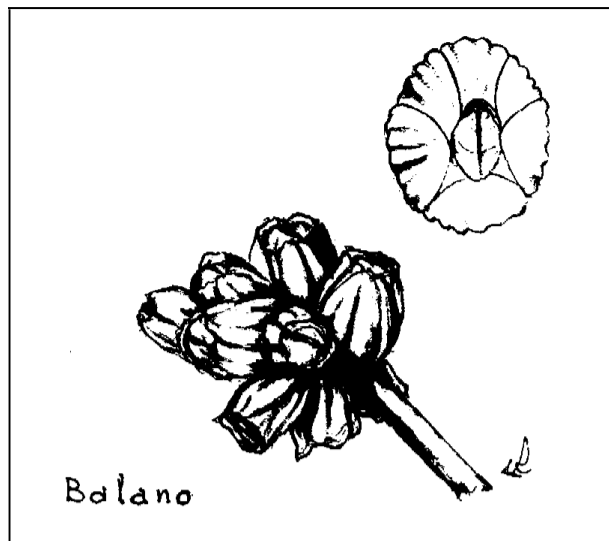
*Errore. Il segnalibro non è definito.***PELAGIA NOCTILUCA***Errore. Il segnalibro non è definito.*

Più spesso il mare e la spiaggia sono letteralmente invasi per lunghi tratti dalla Pelagia noctiluca*Errore. Il segnalibro non è definito.* (vedi 28), Medusa tristemente nota ai bagnanti che hanno la sventura di capitare nel raggio d' azione dei suoi tentacoli. Costituita da una massa gelatinosa*Errore. Il segnalibro non è definito.* a forma di ombrello, non più di 8-10 centimetri di diametro, colore variabile dal porpora al

bruno, fornita di otto tentacoli colorati e molto elastici, capaci di inusitati allungamenti diventando così invisibili e pericolosi. Ed è quest' ultima capacità che rende questa specie temibile e rischiosa. Essendo questi tentacoli, *Errore. Il segnalibro non è definito.* come già detto, praticamente invisibili, il contatto, può avvenire anche a notevole distanza dall' animale stesso e può provocare delle ustioni*Errore. Il segnalibro non è definito.* lineari che finiscono col causare formazioni di bolle*Errore. Il segnalibro non è definito.* e conseguenti attacchi febbrili*Errore. Il segnalibro non è definito.*

Ma una passeggiata sulla spiaggia, specialmente dopo una giornata di "Libeccio" o un discreto vento di "Maestrale", è spesso l' occasione per incontri davvero singolari.

I "Cirripedi" sono dei piccoli crostacei anche se, a prima vista, si potrebbero scambiare per molluschi come "Gasteropodi" o "Bivalvi".



**Fig.** Errore. L'argomento parametro è sconosciuto. Balanus balanus, balano.

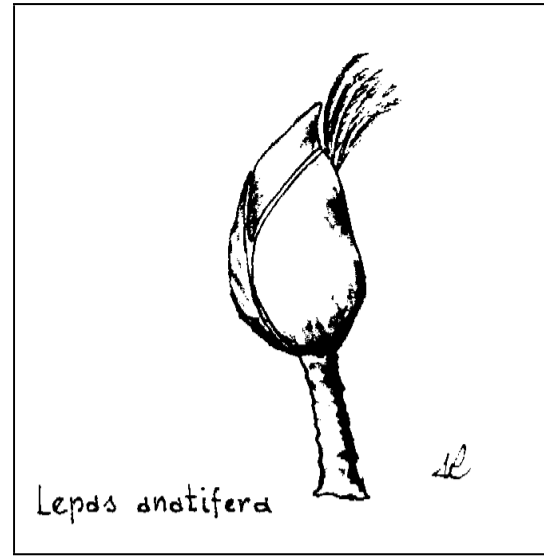
Errore. Il segnalibro non è definito.**BALANI**Errore. Il segnalibro non è definito.

Questi animali, sono i "Balani" (vedi 29), *Balanus balanus*, (normalmente stanno attaccati agli scogli), conosciuti dai pescatori come "Denti di cane", ma che troveremo abbarbicati a canne, pezzi di legno, ossi di Seppia, tappi di sughero e persino a qualche bottiglia di plastica.

*Errore. Il segnalibro non è definito.***LEPAS ANATIFERA***Errore. Il segnalibro non è definito.*

Un altro crostaceo si incontra spesso sulla spiaggia, anche questo attaccato ai più disparati sostegni, la *Lepas anatifera* (vedi 29), Il nome della specie è dovuto alla somiglianza di questo crostaceo con piccole Anatre, in particolare le "Oche dalla faccia bianca". Infatti, in epoche abbastanza lontane, ma non troppo, si parla del periodo medievale era credenza diffusa che da queste singolari creature, nascessero le "Oche dalla faccia bianca". Questa credenza era così radicata che religiosi inglesi del XII secolo non si facevano scrupolo di mangiare le vere "Oche" nei periodi di astinenza, sostenendo che non erano fatte di carne ma appartenevano al regno marino.

La passeggiata che abbiamo intrapreso insieme, è terminata. Non rimane che salutarci ed augurarci che quanto abbiamo visto, o le notizie apprese, siano utili per indagini e ricerche più approfondite ed accurate.



**Fig.** Errore. L'argomento parametro è sconosciuto. *Lepas anatifera*.

Errore. Il segnalibro non è definito.**Bibliografia**Errore. Il segnalibro non è definito.

Boroli A. (1969) **Enciclopedia italiana delle scienze. Gli animali invertebrati Vol. I.** Istituto Geografico de Agostini Ed., Novara,

Boroli A. (1969) **Enciclopedia italiana delle scienze. Gli animali invertebrati Vol. II.** Istituto Geografico de Agostini Ed., Novara,

Bruno S. eMaugeri S. (1979) **Rettili d' Italia. Tartarughe, sauri, serpenti.** Giunti Martello Editore Ed., Firenze,

Colosi G. (1967) **Zoologia e biologia generale. Vol. II.** UTET Ed., Torino, pp. 1-1880.

Conci C. (1959) **Coleotteri.** Aldo Martello Editore Ed., Milano,

Grzimek B. (1974) **Vita degli animali. Vol. VI.** Bramante Editrice Ed., Milano,

Grzimek B. (1974) **Vita degli animali. Vol. VIII.** Bramante Editrice Ed., Milano,

Grzimek B. (1974) **Vita degli animali. Vol. III.** Bramante Editrice Ed., Milano,

Grzimek B. (1974) **Vita degli animali. Vol. I.** Bramante Editrice Ed., Milano,

Grzimek B. (1974) **Vita degli animali. Vol. II.** Bramante Editrice Ed., Milano,

Pozzi G. (1977) **Guida agli insetti. Conoscerli, cercarli, collezionarli.** Fratelli Fabbri Editori Ed., Milano,

Stanek V.J. (1970) **Enciclopedia illustrata degli insetti.** Club degli Editori Ed., Milano,

Errore. Il segnalibro non è definito.**Indice analitico**Errore. Il segnalibro non è definito.

---

## A

*Accoppiamento* · 22  
*Acquitrinosa* · 25  
*Acridida turrata* · 20  
*Acrididi* · 20  
*Adattamenti* · 10  
*Addome* · 7; 11  
*Adulto* · 7  
*Afidi* · 5  
*Agricoltura* · 6; 7  
*Agropyron* · 18  
*Alghe* · 3  
*Ali membranose* · 7  
*Alito* · 3  
*Ambiente* · 18  
*America* · 6  
*Ammofila* · 12  
*Ammofila delle sabbie* · 11  
*Ammophila* · 18  
*Ammophila adrianae* · 11  
*Anacridium aegyptia* · 19  
*Anfibi* · 26  
*Anguide* · 24  
*Anguis fragilis* · 24  
*Animale* · 22  
*Animali* · 4  
*Antenne* · 11; 20; 21; 23  
*Api* · 13  
*Apis mellifera* · 13  
*Apparato boccale* · 23  
*Appendici* · 17  
*Appendici caudali* · 17  
*Appetito* · 22  
*Arenile* · 10; 22

*Arenile* · 27  
*Arista* · 11  
*Asciutta* · 3  
*Asciutto* · 2  
*Aspide* · 26  
*Associazioni vegetali* · 13  
*Atlantico* · 28  
*Attacchi febbrili* · 29  
*Avvenimento* · 5

---

## B

*Bagnato* · 2  
*Battigia* · 3; 2; 27  
*Biacco* · 24  
*Bilancieri* · 11  
*Biscia* · 25  
*Biscia dal collare* · 25  
*Biscie* · 26  
*Bisogno proteico* · 22  
*Bocca* · 7  
*Bolle* · 29  
*Bozzolo* · 13  
*Bruchi* · 8; 16  
*Bruco* · 12; 15

---

## C

*Cadaveri* · 4  
*Calabrone* · 14  
*Calosoma sycophanta* · 8  
*Calystegia* · 18  
*Campagnolo* · 6  
*Canna* · 3  
*Cannibalismo* · 22

Capo · 4; 7  
Capsule urticanti · 28  
Carabide · 8  
Carabidi · 7  
Carapace · 2  
Caravella · 28  
Caravella portoghese · 28  
Carota selvatica · 24  
Cartilaginea · 28  
Cartilaginei · 27  
Cavalletta comune · 19  
Cavallette · 21  
Cavolaia · 16  
Celenterati · 28  
Celiferi · 20  
Cetonia · 9  
Chele · 3  
Chitinoso · 28  
Choc anafilattico · 14  
Chorthippus bicolor · 19  
Chrysomela decemlineata · 6  
Cicindela campestre · 6  
Ciclo riproduttivo · 10  
Cimici delle piante · 22  
Cloaca · 25  
Coccinella · 6  
Coccinella septem-punctata · 5  
Coccinelle · 5  
Coccinellide · 5  
Coda di Rondine · 17  
Coleotteri · 3; 4; 7; 9  
Coleottero · 3; 4; 6  
Coluber viridiflavus · 24  
Colubride · 24  
Contaminare · 23  
Corazza · 2  
Coriacee · 3  
Corpo · 4  
Cotylorhiza tuberculata · 29  
Crepuscolari · 14  
Crepuscolo · 7  
Crittismo · 18  
Crostacei · 2  
Crucifere · 16

Cuori di pollo · 26

---

## D

Daucus carota · 24  
Decomposizione · 4; 10  
Denti · 4  
Depresso · 23  
Detriti · 3  
Diafano · 2  
Dimorfismo sessuale · 22  
Disconanti · 28  
Disgustoso · 11  
Dissenteria · 10  
Ditteri · 11  
Dorifora · 6  
Duna · 13; 18; 24  
Dune · 16  
Dune marine · 20

---

## E

Echiniphora · 18  
Echinophora · 22  
Echinophora spinosa · 13  
Effimera · 25  
Egizi · 4  
Elegante · 14  
Elitre · 3; 5; 9  
Elitre · 5  
Emitteri · 23  
Emittero · 24  
Entomologo · 10  
Eringio · 13  
Eringium · 22  
Eryngium · 18; 22  
Eryngium maritimum · 13  
Escrementi · 4  
Escrementi animali · 4  
Espansioni membranose · 23  
Espansioni spinescenti · 23  
Estate · 4  
Etereo · 14

---

F

*Falciformi* · 13  
*Fanerismo* · 18  
*Farfalle* · 15; 16  
*Fascio di canne* · 26  
*Fastidioso* · 10  
*Femori* · 20; 21  
*Fenditure* · 20  
*Ferite* · 13  
*Feromoni* · 15  
*Fiori* · 23  
*Fiume "Fine"* · 8  
*Forme allergiche* · 14  
*Formica* · 15  
*Formicaleone* · 14  
*Fosso bianco* · 8  
*Frana* · 15  
*Frullini* · 27  
*Frutti* · 23

---

G

*Gabbiani* · 8  
*Galatea* · 16  
*Gambecchi* · 27  
*Ghiandole* · 23; 25  
*Giardini fioriti* · 9  
*Gibboso* · 3  
*Gocce lipidiche* · 28  
*Graminacee* · 16  
*Granchio* · 2  
*Granchiolini* · 27  
*Graphosoma italicum* · 24  
*Gregari* · 21  
*Grilli* · 18

---

H

*Helichrysum* · 18

---

I

*Imenotteri* · 13  
*Imenottero* · 11  
*Immagine* · 13  
*Impronta* · 25  
*Impupa* · 13  
*Indistruttibile* · 10  
*Infiorescenze* · 24  
*Insetti* · 3; 7; 23  
*Insetti nocivi* · 7; 8  
*Insetti sociali* · 13  
*Insetticidi* · 10  
*Insetto* · 3; 4; 6; 9; 11; 12; 15; 20  
*Iphiclides* · 17  
*Iphiclides podalirius* · 17

---

L

*Labbro inferiore* · 11  
*Lacerta viridis* · 24  
*Larva* · 4; 14; 28  
*Larve* · 13  
*Lavatera* · 22  
*Leguminose* · 16  
*Lepidotteri* · 16  
*Libellula* · 14  
*Licenidi* · 16  
*Limicoli* · 27  
*Livrea* · 4; 6; 21  
*Lobi* · 11  
*Longitudinali* · 24  
*Lordura* · 10  
*Lucertola campestre* · 24  
*Lucertole* · 24  
*Lucifugo* · 7  
*Lycaena bellargus* · 16  
*Lycaena icarus* · 16

---

## M

*Macaone* · 17  
*Malattie* · 10  
*Mandibole* · 7; 13; 15  
*Mantide* · 21; 22  
*Mantide religiosa* · 21  
*Mantis religiosa* · 21  
*Mare* · 5; 15; 27  
*Mareggiata* · 28  
*Marino* · 6  
*Mariola* · 5  
*Massa gelatinosa* · 29  
*Masserella* · 4  
*Medicago* · 18  
*Medusa* · 29  
*Meduse* · 28  
*Melanargia galathea* · 16  
*Melanzane* · 6  
*Messaggio* · 15  
*Metamorfosi* · 28  
*Migrazione* · 5; 6  
*Milanisti* · 24  
*Mimetismo* · 21  
*Molestia* · 10  
*Molesto* · 10  
*Monogami* · 27  
*Mosca* · 10  
*Mosca domestica* · 11  
*Moscon d'oro* · 9  
*Movimento rotatorio* · 11  
*Mutazioni* · 10  
*Myrmeleon formicarius* · 14

---

## N

*Natrix* · 26  
*Natrix-natrix* · 25  
*Nave oceanografica* · 28  
*Nebria delle sabbie* · 3  
*Necrofori* · 4  
*Nido* · 12  
*Noioso* · 10

*Nuvolosa* · 7

---

## O

*Occhi* · 11  
*Occhi composti* · 20  
*Ombrellifere* · 13; 17  
*Ombrello piatto* · 29  
*Onde* · 5; 28  
*Onnivori* · 21  
*Orbettino* · 24  
*Organi genitali* · 22  
*Organi stridulatori* · 20  
*Orme* · 3  
*Orti* · 6; 9  
*Ortotteri* · 20  
*Oryctes nasicornis* · 13

---

## P

*Pala* · 4  
*Paletta* · 3  
*Palla* · 4  
*Papilio machaon* · 17  
*Papilionidi* · 16  
*Parte anteriore* · 7  
*Partner* · 22  
*Pastinaca marina* · 13  
*Patate* · 6  
*Pelagia noctiluca* · 29  
*Peli* · 3  
*Pennate* · 20  
*Pera* · 4  
*Pereopodi* · 3  
*Periodi ciclici* · 21  
*Pesci* · 3; 26  
*Phyllomorpha laciniata* · 23  
*Physalia physalis* · 28  
*Piaga biblica* · 21  
*Piante fiorite* · 9  
*Piena* · 26  
*Pieride* · 16  
*Pieris brassicae* · 16

*Pieris rapae* · 16  
*Piovanelli* · 27  
*Piro-piro* · 27  
*Podalirio* · 17  
*Podarcis sicula* · 24  
*Poliomielite* · 10  
*Pomodori* · 6  
*Portunus* · 2  
*Posidonia* · 3  
*Posizione verticale* · 4  
*Potosia* · 9  
*Potosia cuprea* · 9  
*Predatore* · 8  
*Prede* · 13  
*Proboscide succhiante* · 11  
*Proliferazione* · 28  
*Prolifici* · 21  
*Protetto* · 8  
*Prunus* · 17  
*Pulci di mare* · 2  
*Pungiglione* · 13  
*Puntura* · 12; 13; 14  
*Puntuto* · 3  
*Putrefazione* · 4

---

## R

*Rammollita* · 4  
*Rane* · 25; 26  
*Rapaiola* · 16  
*Reazioni allergiche* · 14  
*Residui* · 3  
*Retroduna* · 13  
*Rettili* · 24; 26  
*Ricerca* · 18  
*Richiamo* · 15  
*Riflessi ramati* · 8  
*Risacca* · 3; 2; 10  
*Rogiolo* · 24  
*Ronzio* · 8  
*Rose* · 9  
*Rospi* · 25; 26  
*Ruzzolamerda* · 4

---

## S

*Sabbia* · 2; 3; 12; 15; 25  
*Satiridi* · 16  
*Scarabaeus sacer* · 4  
*Scarabaeus semipunctatus* · 4  
*Scarabeide* · 4; 9  
*Scarabeo* · 4  
*Scarabeo rinoceronte* · 13  
*Scarites* · 7  
*Schiacciato* · 23  
*Schifoso* · 11  
*Sciami* · 21  
*Scolia dalla fronte gialla* · 13  
*Scolia flavifrons* · 13  
*Scolidi* · 13  
*Semieltre* · 23  
*Seppia* · 3  
*Serotine* · 14  
*Serpe botraccia* · 25  
*Setole sensoriali* · 11  
*Setosi* · 3  
*Sfaccettati* · 11  
*Sfecidi* · 11  
*Sifonofori* · 28  
*Solanacee* · 6  
*Sole* · 7  
*Sole coperto* · 7  
*Sole pieno* · 7  
*Sostanze organiche* · 10  
*Spiagge* · 4; 6; 27  
*Spiaggia* · 4; 5; 6; 10; 15; 24; 27; 28  
*Spine* · 22  
*Stabilizzazione* · 11  
*Stato larvale* · 7  
*Stephanitis pyri* · 23  
*Stercoraro* · 4  
*Straordinario* · 5  
*Susini selvatici* · 17

---

## T

*Talitridi* · 2

*Talitrus saltator* · 2  
*Tana* · 12  
*Temporale estivo* · 26  
*Tentacoli* · 28; 29  
*Terrario* · 26  
*Terzo articolo* · 11  
*Testa allungata* · 20  
*Thanmetopoea processionaria* · 8  
*Tibie* · 20; 21  
*Tifo* · 10  
*Tifosi* · 24  
*Tingide del Pero* · 23  
*Torace* · 7; 11  
*Traccia* · 25  
*Tracoma* · 10  
*Trina* · 23  
*Truxalis nasuta* · 20

---

## U

*Uccelli* · 27  
*Uccelli di ripa* · 27  
*Uncino* · 22  
*Uovo* · 12  
*Uovo al tegamino* · 29  
*Usanze* · 22  
*Ustioni* · 29

---

## V

*Veella spirans* · 28  
*Vellele* · 28  
*Vento* · 3; 27  
*Verde-brillante* · 6; 9  
*Verde-metallico* · 8  
*Vermi* · 27  
*Vespa crabro* · 14  
*Vespa germanica* · 14  
*Vespa vulgaris* · 14  
*Vespe* · 13  
*Vie respiratorie* · 14  
*Vipera aspis* · 26  
*Volare* · 4  
*Voracità* · 22

---

## X

*Xilocopa violacea* · 14

---

## Z

*Zampe* · 3  
*Zampe "raptatorie"* · 22  
*Zampe anteriori* · 4  
*Zona umida* · 25  
*Zonza* · 9

